



جامعة الأمير سّطام بن عبدالعزيز
PRINCE SATTAM BIN ABDULAZIZ UNIVERSITY



وزارة التعليم
Ministry of Education



التقرير
السنوي
1444 هـ



جامعة الأمير سّطام بن عبدالعزيز
PRINCE SATTAM BIN ABDULAZIZ UNIVERSITY



وزارة التعليم
Ministry of Education

التقرير السنوي — 1444 هـ





خادم الحرمين الشريفين

الملك عبد العزيز آل سعود



صاحب السمو الملكي الأمير

محمد بن سلمان بن عبدالعزيز آل سعود

ولي العهد ورئيس مجلس الوزراء

01



القسم التمهيدي

- 1/1: تقديم
- 1/2: التعريفات
- 1/3: جدول المحتويات والملاحق
- 1/4: الملخص التنفيذي



1/1 : تقديم:

إلى تحقيق مزيد من الكفاءة التعليمية والإدارية، ومن ثمّ رفد المجتمع والوطن بما يحتاج إليه في مسيرته النهضوية. وقد تبدّى ذلك جلياً في مسيرة الجامعة، حيث رسمت لنفسها هيكلاً جديداً، وسجلت تحديداً واسعاً في برامجها، واستحدثت تخصصات تراعي الاحتياج المجتمعي وسوق العمل في آن واحد، إلى جانب حرصها على اعتماد خطة تطبيقية تسهم في تحفيز منسوبي الجامعة وتسهم في تطوير إمكاناتهم وقدراتهم، وتعزيز مكتسباتهم التطبيقية والنظرية.

وعملاً بمبدأ الشفافية والوضوح تلتزم الجامعة بإعداد التقرير السنوي، ليُعبّر عن أعمالها وعطاءاتها خلال العام الجامعي 1444 هـ، ويُلقى الضوء على أهم إنجازاتها، وينبّه إلى الصعوبات التي اعترضتها، ويشير إلى تصوراتها المستقبلية على الصعيد الأكاديمي والبحثي والمجتمعي. ولعلّ القارئ الكريم يلحظ ذلك بجلاء في هذا السّفر الذي بين أيدينا، والمُعدّ من قِبَل نخبة من الزملاء الأكارم، بالتعاون مع كافة قطاعات الجامعة ومؤسساتها، وجميعهم يستحقّ الشكر والثناء، مع رجائي أن يكون مُوفياً بالغرض منه، وتطلّعي إلى المزيد من الأعمال البديعة والإنجازات المتقنة في المستقبل، والله الموفق والمعين.

رئيس الجامعة
الأستاذ الدكتور

عبدالرحمن بن هلال الطلحي

بحمد الله تعالى؛ تحظى جامعة الأمير سطام بن عبدالعزيز بالدعم السخي من حكومتنا الرشيدة بقيادة خادم الحرمين الشريفين الملك سلمان بن عبدالعزيز، وولي عهده الأمين صاحب السمو الملكي الأمير محمد بن سلمان حفظهما الله، كما تلقى اهتماماً كبيراً من لدن وزارة التعليم.

الأمر الذي جعل الجامعة تمضي قُدماً في مسيرتها الأكاديمية والإدارية على ضوء رؤيتها الرامية إلى التعليم المتميز، والبحث العلمي الرائد، والشراكة الاجتماعية الفاعلة، وعلى أساس من قيّمها الجوهرية التي من أبرزها: الإلتقان والشفافية. فالجامعة إحدى الصروح العلمية التي تزخر بها بلادنا المباركة، وتناط بها مسؤولية بناء الشخصية الوطنية لأجيالنا الشابة، عبر بناء منظومات أكاديمية متينة، ومقررات منهجية نوعية، وأداء إداري جيد، الأمر الذي يستدعي تشاركاً واسعاً يسهم فيه كافة منسوبي الجامعة، الذين يتمتعون - بحمد الله تعالى - بالكفاءة والخبرة والدافعية لإنجاح برامج الجامعة والسير بها نحو الأجدد والأفضل، مع الاستفادة من الممارسات العالمية المتوافقة مع ثقافتنا وأصالتنا.

وتجدر الإشارة إلى أن الجامعة حرصت إبان العام المنصرم على الإبداع والابتكار والتطوير وفق ما يتماشى مع الرؤية السعودية 2030، الرامية

2 / 1 : التّعريفات:

حيثما وردت المصطلحات أدناه في الدليل أو ملحقاته فإنها تعني المعنى المبين إلى جانبها، ما لم يقتضي السياق خلافه:

المصطلح	التعريف
التقرير	التقرير السنوي لجامعة الأمير سطاتم بن عبدالعزيز
موجز الأداء	المدى الذي استطاعت الجامعة أن تحقق خلاله أهدافها الاستراتيجية وتنفيذ الأعمال والمسئوليات المكلفة بها خلال عام التقرير
التوجه الاستراتيجي	خطط شاملة وعادة ما تكون طويلة الأجل للتحقق من أن الأهداف الاستراتيجية للجامعة قد أُنجزت
مبادرة	مجموعة من الأنشطة محددة تاريخ البدء والانتها، وتتطلب موارد لإنجازها، لتحقيق أهداف استراتيجية
الفرص	الفرص المتوقعة التي يمكن أن تؤثر إيجابياً على أهداف الجامعة على المدى القصير والمتوسط والطويل
مؤشرات الأداء	مؤشر يساعد الجامعة على تحديد وقياس أدائها بالنسبة لأهدافها الاستراتيجية
الإنجازات	الأعمال المتميزة التي تقوم بها الجامعة على ألا تكون ضمن المهام الموكلة لها
التحديات	كل ما يعيق تحقيق أهداف الجامعة

1 / 3 : جدول المحتويات والملاحق:

37	3 - أتمتة الإجراءات الإدارية والمالية
38	4 - تطوير رأس المال البشري
40	5 - النشاطات والمؤتمرات المحلية والدولية
43	6 - أبرز أعمال وإنجازات الجامعة
68	6/2 - الفرص والعوامل المساعدة على تحقيقها
69	7/2 - التحديات والدعم المطلوب
71	ثالثاً: نظرة عامة على الوضع الراهن للجامعة
73	1/3 - الهيكل التنظيمي
76	2/3 - وضع القوى البشرية
81	3/3 - اعتمادات الميزانية
82	4/3 - إيرادات الجامعة
82	5/3 - عقود المشروعات
84	6/3 - الوضع الراهن للمباني المخصصة للجامعة.
86	الخاتمة

9	أولاً: القسم التمهيدي
11	1/1 - تقديم
12	2/1 - التعريفات
13	3/1 - جدول المحتويات والملاحق
14	4/1 - الملخص التنفيذي
15	ثانياً: التقرير التفصيلي
17	1/2 - المقدمة
19	2/2 - الهوية المؤسسية
20	3/2 - التوجه الاستراتيجي
22	4/2 - موجز الأداء
22	1 - التقويم السنوي لمؤشرات الأداء الرئيسة للجامعة
27	2 - المؤشرات الدولية المرتبطة بالجامعة وترتيب المملكة
28	3 - مدى رضا المستفيدين عن الخدمات المقدمة من الجامعة
29	5/2 - أبرز الأعمال والإنجازات
29	1 - التكاليفات والتوجيهات
30	2 - أعمال وإنجازات الجامعة التشغيلية والرأس مالية خلال السنة

1 / 4 : الملخص التنفيذي:

وبعون الله وتوفيقه نجحت الجامعة في الحصول على الاعتماد المؤسسي الكامل 2019-2026م، من المركز الوطني للتقويم والاعتماد الأكاديمي، كما حصل (21) برنامجاً على الاعتماد البرامجي من قبل جهات محلية ودولية مختلفة، وتهدف الجامعة الفترة القادمة حصول كافة برامجها على الاعتماد البرامجي.

وقد تميزت الجامعة في مجال البحث العلمي من خلال الزيادة الواضحة في نسبة الأبحاث المنشورة في المجلات العلمية المهرسة خلال السنوات الأربع الماضية. وفي مجال الخدمة المجتمعية فقد دعمت الجامعة (5) مبادرات خدمة مجتمعية خلال العام 1444هـ.

وفي سبيل تحقيق تلك الإنجازات فقد واجهت الجامعة عدد من التحديات، منها ما يتعلق بالحاجة إلى الاهتمام بالبحث والابتكار وقلة المتخصصين بمجالات التقنية والمشروعات والأمن السيبراني، واحتياج الجامعة لميزانية مخصصة للتحويل الرقمي وكذلك السعي لزيادة براءات الاختراع، إضافة إلى الحاجة لبذل المزيد من الجهد لمساعدة خريجوا الجامعة للالتحاق بسوق العمل.

وقد طرحت الجامعة عدد من المقترحات التي من الممكن أن تساعد على تجاوز التحديات التي تواجهها، منها استقطاب متخصصين في الابتكار والعمل على توفير برامج تدريبية مستمرة، وتوفير الوظائف اللازمة في مجال التقنية والأمن السيبراني، والعمل على توفير ميزانية لمشروعات التحويل الرقمي بإيجاد فرص تمويل ومصادر خارجية وشراكات مجتمعية إضافة إلى تأسيس شركة تابعة للجامعة لتسويق البراءات والابتكارات وتدريب الخريجين لاجتياز الاختبارات المهنية واختبار الجاهزية المقدمة من هيئة تقويم التعليم والتدريب.

تبذل جامعة الأمير سطام بن عبدالعزيز جهوداً كبيرة نحو تحقيق رؤيتها ورسالتها وأهدافها الاستراتيجية في ظل المتغيرات الحالية والرؤية الطموحة للمملكة العربية السعودية، ويأتي التقرير السنوي ليعبر عن تلك الجهود من خلال تناوله لمؤشرات الأداء بالجامعة وأبرز الأعمال والإنجازات التي تمت خلال عام التقرير، واستعراض النشاطات الاجتماعية والمؤتمرات والجوائز العالمية والمحلية، وأيضاً الفرص والتحديات التي واجهت الجامعة.

وقد بلغ عدد مؤشرات الأداء الرئيسة للجامعة (26) مؤشراً تأتي ضمن (10) أهداف استراتيجية، استطاعت الجامعة بعد توفيق الله وجهود إدارتها ومنسوبيها تحقيق (14) مؤشراً منها بشكل كلي، و (9) مؤشرات بشكل جزئي، وتسعى الجامعة لتحقيق باقي المؤشرات وعددها (3) خلال الفترة القادمة بإذن الله.

وفيما يتعلق بالإنجازات فقد تم تنفيذ جميع الأوامر الملكية والسامية وعددها (5)، كما استهدفت الجامعة (4) مشروعات للبنية التحتية تحققت منها (3) مشروعات بشكل كلي، والمشروع الرابع قيد التنفيذ، وأيضاً عدد (14) مشروعاً للإدارة والتقنية اكتمل منها (9) مشروعات و (5) قيد التنفيذ، وبالنسبة للمشروعات الإنشائية ومشروعات التأثيث والتجهيزات فقد استهدفت الجامعة (5) مشروعات جميعها قيد التنفيذ.

ولاهتمام الجامعة بالعنصر البشري والذي يمثل عصب الأداء بها فقد تم استهداف (3) مشروعات لتنمية القدرات البشرية اكتمل منها مشروع و (2) قيد التنفيذ خلال الفترة القادمة، وعدد (2) مشروع لجودة الحياة تم إكمال أحدهما والثاني قيد التنفيذ. وتماشياً مع التطور التقني فقد استهدفت الجامعة (5) مشروعات سيبرانية، اكتمل منها (3) مشروعات، وأحدهما قيد التنفيذ، ومشروع مستقبلي سيتم العمل على إكماله خلال الفترة القادمة بمشيئة الله.

02



القسم التقرير التفصيلي

- 1 / 2 : المقدمة
- 2 / 2 : الهوية المؤسسية
- 3 / 2 : التوجه الاستراتيجي
- 4 / 2 : موجز الأداء
- 5 / 2 : أبرز الأعمال والإنجازات
- 6 / 2 : الفرص والعوامل المساعدة على تحقيقها
- 7 / 2 : التحديات والدعم المطلوب



1 / 2: المقدمة

وفي ذلك الصدد وإعداد التقرير بالصورة الأمثل، حرصت جامعة الأمير سطاتم بن عبدالعزيز على إشراك جميع قطاعات الجامعة ذات العلاقة في جمع البيانات اللازمة للتقرير واستقصاء مرئياتهم واقتراحاتهم، كما تم تشكيل لجنة من المختصين لغرض تجميع بيانات التقرير ومعالجتها والتحقق منها ومن ثم إخراجها وفق نموذج المركز الوطني لقياس أداء الأجهزة العامة (أداء).

ويعرض التقرير أبرز إنجازات الجامعة في ثلاثة أقسام رئيسية: حيث يحتوي القسم الأول (القسم التمهيدي) على تقديم للتقرير والتعريفات وجدول المحتويات إضافة إلى الملخص التنفيذي، ويستعرض القسم الثاني (التقرير التفصيلي) أبرز ما يخص التوجه الاستراتيجي للجامعة وموجز للأداء وأبرز الأعمال والإنجازات والفرص والعوامل المساعدة على تحقيقها ثم التحديات والدعم المطلوب، ويوضح القسم الثالث (نظرة عامة على الوضع الراهن للجامعة) الهيكل التنظيمي للجامعة وأهم البيانات المتعلقة بالقوى البشرية والميزانية والإيرادات وعقود المشتريات، إضافة إلى الوضع الراهن لمباني الجامعة ودور القطاع الخاص في تمويل الأعمال التي تقوم بها الجامعة.

تسعى جامعة الأمير سطاتم بن عبدالعزيز لمواكبة التطورات المستقبلية لرؤية المملكة الطموحة وتعمل جاهدة للتطور في شتى مجالاتها (العلمية، والبحثية والاجتماعية) وقد وضعت في سبيل ذلك عشرة أهداف استراتيجية: تعزيز مكانة الجامعة محلياً وعالمياً، تمكين الطلاب من المنافسة في سوق العمل، استقطاب وتطوير الموارد البشرية المتميزة، التحسين المستمر لعمليات التدريس والتعلم، تطوير برامج الدراسات العليا والبحث الأكاديمي، التطوير المستمر لممارسات الجودة والتطبيقات، إقامة شراكات استراتيجية فعالة، استدامة الموارد المالية للجامعة، تطوير الهيكل الإداري الداعم وتطوير برامج لدعم المسؤولية الاجتماعية، مواكبة للتحديات العالمية في المجال التعليمي.

ويأتي التقرير السنوي لجامعة الأمير سطاتم بن عبدالعزيز استجابة لمتطلبات المادة رقم (29) من نظام مجلس الوزراء، وليبرز أهم مجهودات الجامعة ودورها الفعال في تطوير مجالات التعليم والبحث العلمي وخدمة المجتمع بما يحقق رؤيتها ورسالتها وأهدافها الاستراتيجية في إطار قيمها السامية (الإتقان، العدالة، العمل بروح الفريق، الشفافية والمسائلة، المسؤولية المجتمعية والهوية الوطنية) وذلك وفقاً لمعايير ومتطلبات وزارة التعليم.



جامعة الأمير سطاتم بن عبدالعزيز
PRINCE SATTAM BIN ABDULAZIZ UNIVERSITY

2 / 2: هوية الجامعة المؤسسية:

■ **البنية التحتية:** تسعى الجامعة لتوفير البنية التحتية الحديثة والمعامل المتقدمة لدعم البحث والتطوير في مجالات متعددة، وذلك لتعزيز مكانتها كمركز وطني للابتكار والريادة في التقنيات الناشئة.

■ **التواصل المجتمعي:** تلتزم الجامعة بالتفاعل مع المجتمع المحلي والصناعة من خلال شراكات بحثية وتنمية مشتركة. وتعمل الجامعة على تحويل البحوث والاكتشافات إلى حلول عملية ومشاركة المعرفة لتعزيز التنمية والابتكار.

الهوية المؤسسية لجامعة الأمير سطاتم بن عبد العزيز ترتبط ارتباطاً وثيقاً بالخطة الاستراتيجية للجامعة. حيث تعمل الجامعة على توجيه جميع أنشطتها وبرامجها نحو تحقيق أهدافها الاستراتيجية، بما في ذلك تطوير البحث وتحسين التعليم والتفاعل المجتمعي. وهذا يعكس التفرد والتفاني الذي تظهريه الجامعة في دعم البحث والتطوير في مجالات متعددة، والذي يساهم في تعزيز مكانتها كجامعة مرموقة في المجتمع العلمي والصناعي.

جامعة الأمير سطاتم بن عبد العزيز هي إحدى الجامعات السعودية الرائدة التي تسعى جاهدة لتحقيق التميز في مجال التعليم والبحث والخدمة المجتمعية. تمتلك الجامعة هوية مؤسسية قوية وواضحة تركز على تعزيز الابتكار والريادة في تطوير وتوطين التقنيات الناشئة وتطبيقها.

■ **التميز التعليمي:** تسعى الجامعة إلى تقديم برامج أكاديمية عالية الجودة ومتطورة تلبى احتياجات الطلاب وتهيئهم لأدوارهم المستقبلية كمحترفين ورواد التقنيات الناشئة في مجالات مختلفة كالهندسة، العلوم، الصحة، وإدارة الأعمال. وتتضمن هذه البرامج مناهج حديثة وتدریس متميز من قبل هيئة تدریس مؤهلة.

■ **البحث التطبيقي:** تسعى الجامعة إلى تعزيز البحث التطبيقي الذي يحقق تأثير على المجتمع والصناعة بحكم الموقع الجغرافي للجامعة الذي يلعب دوراً إيجابياً في تحديد وجهتها الاستراتيجية. ويتم تشجيع أعضاء هيئة التدريس والطلاب على المشاركة في أبحاث تطبيقية تحل مشكلات وتحقق تقدماً في مجالاتها المختارة.

3/2: التوجه الاستراتيجي

رؤية الجامعة:



جامعة متميزة في التعليم، منافسة في البحث العلمي الداعم للاقتصاد المعرفة، فاعلة في الشراكة والمسؤولية المجتمعية.

رسالة الجامعة:



تقديم تعليم متميز، وتطوير بحوث علمية إبداعية، وتعزيز الشراكة والمسؤولية المجتمعية من خلال: بيئة أكاديمية محفزة وموارد بشرية وتقنية متميزة وشراكات استراتيجية فاعلة ونظام إداري داعم.

قيم الجامعة:



الهوية الوطنية



المسؤولية المجتمعية



الشفافية والمساءلة



العمل بروح الفريق



العدالة



الإتقان

الأهداف الاستراتيجية للجامعة



1. تعزيز مكانة الجامعة محلياً ودولياً
2. تمكين الطلبة من المنافسة في سوق العمل
3. استقطاب الموارد البشرية المتميزة وتنميتها
4. التحسين المستمر لعمليات التعليم والتعلم
5. تطوير برامج الدراسات العليا والبحث العلمي
6. التحسين المستمر لممارسات الجودة وتطبيقاتها
7. بناء شراكات استراتيجية فاعلة
8. استدامة الموارد المالية للجامعة
9. تطوير نظام إداري داعم
10. تطوير برامج داعمة للمسؤولية المجتمعية

نبذة عن الخطة الاستراتيجية للجامعة



ارتكزت الخطة الاستراتيجية للجامعة على:

1. تقويم الإنجازات المتحققة في المرحلة الأولى
2. تحديد توجهات الجامعة المستقبلية
3. إقامة شراكة بين الجامعة ومؤسسات المجتمع
4. مشاركة أكبر عدد من القيادات الأكاديمية والإدارية في إعداد خطة الجامعة الاستراتيجية
5. وضع خطط تنفيذية لوحدات الجامعة

عناصر الخطة السنوية الحالية موضع التقرير



1. تحديث الغايات المستقبلية، ومسارات العمل للجامعة خلال الفترة المقبلة
2. الانسجام مع معطيات تصنيفات الجامعات، ووضع الجامعة في مركز مناسب بين نظيراتها من الجامعات السعودية والعالمية
3. تعزيز الدور الحالي والمستقبلي للجامعة، ومواكبة التطور السريع في البيئة الخارجية للجامعة في السنوات القادمة

أهداف على مستوى الرؤية الحالية للمملكة:

م	الهدف / المهمة	الهدف الاستراتيجي للجامعة	أهداف على مستوى رؤية المملكة
1	مبادرة الجامعة الخضراء	الأول: (تعزيز مكانة الجامعة محلياً ودولياً)	مبادرة سمو ولي العهد المملكة الخضراء
2	مبادرة قادة المستقبل	الثالث: (استقطاب الموارد البشرية المتميزة وتمييزها)	برنامج تنمية القدرات البشرية
3	مبادرة سلامة الأطفال في الفضاء الرقمي	العاشر: (تطوير برامج داعمة للمسؤولية المجتمعية)	تبنى سمو ولي العهد عام 2020 لمبادرة عالمية لتعزيز حماية الأطفال في الفضاء الإلكتروني
4	مبادرة إنشاء إدارة المواهب بالجامعة	الثاني: (تمكين الطلبة من المنافسة في سوق العمل) الثالث: (استقطاب الموارد البشرية المتميزة وتمييزها)	الاستراتيجية الوطنية للموهبة والإبداع والابتكار

أهداف على مستوى الاستراتيجيات الوطنية:

م	الهدف	الاستراتيجية الوطنية
1	دخول الجامعة ضمن التصنيفات العالمية	هدف رؤية المملكة 2030 في المجال التعليمي وهو (دخول عدد (5) جامعات سعودية ضمن أفضل (100) جامعة في التصنيفات العالمية)
2	إنشاء إدارة الأمن السيبراني	بناءً على إنشاء الهيئة الوطنية للأمن السيبراني بالأمر الملكي (6801) وتاريخ 31-10-2017م
3	إنشاء إدارة المخاطر والطوارئ واستمرارية الأعمال	بناءً على قرار مجلس الوزراء رقم (445) وتاريخ 12-08-1443هـ
4	إنشاء إدارة البنية المؤسسية	تماشياً مع الاستراتيجية الوطنية للبنية المؤسسية
5	الوصول الشامل في البيئة العمرانية	بناءً على تأسيس مركز الأمير سلمان للأبحاث والإعاقة برنامج الوصول الشامل (UAP)

أهداف على مستوى استراتيجية القطاع



الارتقاء بالتصنيف الحالي للجامعة في تصنيف شنغهاي ليكون ضمن أفضل 500 جامعة في عام 2026

4/3: موجز الأداء

1-التقويم السنوي لمؤشرات الأداء الرئيسة للجامعة

نموذج رقم (1): مؤشرات الأداء الرئيسة للجامعة للعام المالي: 1443 / 1444 هـ.

اسم مؤشر الأداء	المستهدف لعام	حالة المؤشر (1)	القيمة الفعلية	القيمة المستهدفة	فترة القياس
الهدف الأول					
تعزيز مكانة الجامعة محلياً ودولياً.					
وصف الهدف					
تعزيز قدرة الجامعة على إنتاج بحوث إبداعية وتطبيقية في مجالات تعزز من تفردھا؛ وموقعھا محلياً ودولياً إضافة إلى تحسين صورتھا الذهنية وهويتھا					
تحديد نوع الهدف					
استراتيجي					
مدى تقدم الجامعة في التصنيفات العالمية	أن تكون الجامعة ضمن الـ (600) جامعة الأولى في تصنيف شنغهاي بنهاية عام 2025	●	501	700-601	سنوي
عدد براءات الاختراع	زيادة عدد براءات الاختراع 100 % بنهاية عام 2022	●	2	4	سنوي
الهدف الثاني					
تمكين الطلبة من المنافسة في سوق العمل.					
وصف الهدف					
تطوير إستراتيجيات تنمية قدرات الطلبة ودعم البرامج والأنشطة اللاصفية التي تعمل على تحسين مهاراتهم؛ ليكون خريج الجامعة منافساً وفق المعايير الدولية.					
تحديد نوع الهدف					
استراتيجي					
نسبة الخريجين الذين يحصلون على وظائف خلال العام الأول من تخرجهم	زيادة عدد الخريجين الذين يحصلون على وظائف خلال العام الأول من تخرجهم بنسبة 5 % سنوياً	●	:25	:27	سنوي
مدى رضا جهات التوظيف عن خريجي الجامعة	زيادة رضا جهات التوظيف عن خريجي الجامعة بنسبة 5 % سنوياً	●	:84	:88	سنوي

اسم مؤشر الأداء	المستهدف لعام	حالة المؤشر (1)	القيمة الفعلية	القيمة المستهدفة	فترة القياس
الهدف الثالث:					
امتلاك الجامعة لموارد بشرية متميزة للعمل في المجالات الأكاديمية والأنظمة وتوفير البرامج المحفزة لاستقطابها وتنمية قدراتها والمحافظة عليها					
استراتيجي					
عدد أعضاء هيئة التدريس المستقطبين المتميزين من الـ 300 جامعية الأولى في تصنيف - شنغهاي	زيادة نسبة المستقطبين من أعضاء هيئة التدريس المتميزين من الـ: (300) جامعة الأولى في تصنيف شنغهاي بنسبة 10% بنهاية عام 2022	●	20	22	سنوي
مدى رضا أعضاء هيئة التدريس عن الخدمات المقدمة لهم	زيادة نسبة رضا أعضاء هيئة التدريس والموظفين عن الخدمات المقدمة لهم بمعدل 0,25 نقطة على مقياس ليكرت سنوياً	●	4,8%	4,8%	سنوي
مدى رضا أعضاء هيئة التدريس والموظفين عن برامج التطوير المقدمة لهم	زيادة نسبة رضا الموظفين عن برامج التطوير المهني المقدمة لهم بمعدل 0,25 نقطة على مقياس ليكرت سنوياً	●	4,8%	4,8%	سنوي
الهدف الرابع:					
التحسين المستمر لعمليات التعلم والتعلم.					
تطوير إستراتيجية للتعليم والتعلم؛ إضافة إلى تطوير البرامج التعليمية؛ وتفعيل دور المراكز والتقنيات ذات العلاقة وأنظمة الأمن والسلامة وأعمال الصيانة					
استراتيجي					
مدى رضا الطلبة عن بيئة التعليم والتعلم	زيادة مدى رضا الطلبة عن بيئة التعليم والتعلم بنسبة 5% سنوياً	●	76%	80%	سنوي
عدد البرامج الأكاديمية التي يتم تطويرها	تطوير 15% من البرامج الأكاديمية القائمة بنهاية عام 2022	●	1	2	سنوي
عدد المقررات التي تم تطويرها إلكترونياً	زيادة عدد المقررات التي تم تطويرها إلكترونياً بنسبة 2% سنوياً	●	3	5	سنوي

اسم مؤشر الأداء	المستهدف لعام	حالة المؤشر (1)	القيمة الفعلية	القيمة المستهدفة	فترة القياس
الهدف الخامس تطوير برامج الدراسات العليا والبحث العلمي.					
وصف الهدف					
تطوير مقومات برامج الدراسات العليا والبحث العلمي؛ وبرامج التوأمة وتطوير المعامل والمختبرات والمراكز البحثية ومصادر التعلم					
تحديد نوع الهدف					
استراتيجي					
عدد برامج الدراسات العليا المستحدثة في الجامعة	زيادة عدد برامج الدراسات العليا النوعية المفعلة في الجامعة بمعدل برنامجين سنوياً	●	3	2	سنوي
6 عدد البحوث العلمية المنشورة في المجالات المحكمة	زيادة عدد البحوث العلمية المنشورة في المجالات العلمية المحكمة بنسبة 10% سنوياً	●	4594	3500	سنوي
عدد خريجي برامج الدراسات العليا	زيادة عدد خريجي برامج الدراسات العليا بنسبة 5% سنوياً	●	296	211	سنوي
الهدف السادس التحسين المستمر لممارسات الجودة وتطبيقاتها.					
وصف الهدف					
التطبيق الأمثل لممارسات الجودة أكاديمياً وإدارياً للحصول على الاعتماد وتعزيز منهجيات قياس الأداء ومكانة الجامعة وصولاً إلى تطبيق إدارة الجودة الشاملة.					
تحديد نوع الهدف					
استراتيجي					
البرامج الحاصلة على اعتمادات أكاديمية	حصول 70% من برامج الجامعة على اعتمادات أكاديمية مع نهاية عام 2025	●	36%	30%	سنوي
عدد الوحدات الإدارية الحاصلة على جوائز لأفضل ممارسات الجودة	حصول وحدتين إداريتين على جوائز تميز في الجودة على مستوى الجامعة سنوياً	●	2	2	سنوي

اسم مؤشر الأداء	المستهدف لعام	حالة المؤشر (1)	القيمة الفعلية	القيمة المستهدفة	فترة القياس
الهدف السابع					
بناء شراكات استراتيجية فاعلة.					
وصف الهدف					
تعزيز الشراكة مع الجامعات العالمية الرائدة، والقطاع الخاص وبناء جسور التواصل مع مؤسسات المجتمع والجمعيات العلمية					
تحديد نوع الهدف					
استراتيجي					
عدد الأبحاث الناتجة عن الشراكات البحثية والمنشورة في ISI and Scopus	زيادة عدد الأبحاث الناتجة عن الشراكات البحثية والمنشورة في Scopus & ISI بنسبة 10% سنوياً	●	200	170	سنوي
عدد الاتفاقيات المفعلة مع الجهات المحلية والدولية	زيادة عدد الاتفاقيات مع الجهات المحلية والدولية بنسبة 20% سنوياً	●	19	22	سنوي
الهدف الثامن					
استدامة الموارد المالية للجامعة.					
وصف الهدف					
استحداث مشاريع اقتصادية واستثمار رأس المال البشري ومرافق الجامعة لضمان التمويل المستدام للعمليات التعليمية والبحثية					
تحديد نوع الهدف					
استراتيجي					
نسبة التمويل الذاتي	زيادة نسبة التمويل الذاتي لبرامج الدراسات العليا	●	5,88%	5%	سنوي
نسبة الإنفاق عن الأعوام السابقة	خفض النفقات على خدمات الإنترنت والدوائر الرقمية	●	26%	20%	سنوي
نسبة الإنفاق عن الأعوام السابقة	خفض النفقات على المباني المستأجرة	●	25%	20%	سنوي
نسبة الإنفاق عن الأعوام السابقة	خفض النفقات على الحراسات الأمنية	●	25%	15%	سنوي

اسم مؤشر الأداء	المستهدف لعام	حالة المؤشر (1)	القيمة الفعلية	القيمة المستهدفة	فترة القياس
الهدف التاسع					
تطوير نظام إداري داعم.					
تطوير المنظومة الإدارية وتعزيز أساليب الإدارة الجامعية وفقاً لمفاهيم الإدارة الحديثة ورفع مستوى الأداء الإداري وتطوير الإجراءات وتبسيطها لتكون أكثر مرونة وفاعلية					
استراتيجي					
مدى رضا منسوبي الجامعة عن الأداء الإداري	زيادة رضا منسوبي الجامعة عن الأداء الإداري بنسبة 20% سنوياً	●	83%	85%	سنوي
متوسط الوقت المستغرق لإنجاز المعاملات الإدارية والمالية (بالأيام)	خفض متوسط الوقت المستغرق لإنجاز المعاملات الإدارية والمالية بنسبة 20% سنوياً	●	5,6	5,0	سنوي
الهدف العاشر					
تطوير برامج داعمة للمسؤولية المجتمعية					
تقديم برامج وأنشطة للمجتمع تتناسب مع طبيعة مهام الجامعة وتفاعلها بشكل أكثر تأثيراً في المجتمع بما يعزز دورها الريادي.					
استراتيجي					
عدد برامج المسؤولية المجتمعية المفعلة	زيادة عدد برامج المسؤولية المجتمعية بنسبة 10% سنوياً	●	33	37	سنوي
عدد المستفيدين من برامج المسؤولية المجتمعية	زيادة عدد المستفيدين من برامج المسؤولية المجتمعية بنسبة 10% سنوياً	●	900	1000	سنوي
مدى رضا المستفيدين من برامج المسؤولية المجتمعية	زيادة رضا المستفيدين من برامج المسؤولية المجتمعية بنسبة 5% سنوياً	●	80%	84%	سنوي

1- ألوان مؤشر الحالة:

●	محقق كلياً	(99% فأكثر)
●	محقق جزئياً	(85% - 99%)
●	لم يُحقق	(دون 85%)

2 - المؤشرات الدولية المرتبطة بالجامعة وترتيب المملكة وفقاً للمؤشر الدولي

نموذج رقم (3): المؤشرات الدولية المرتبطة بالجامعة للعام المالي: 1443 / 1444 هـ .

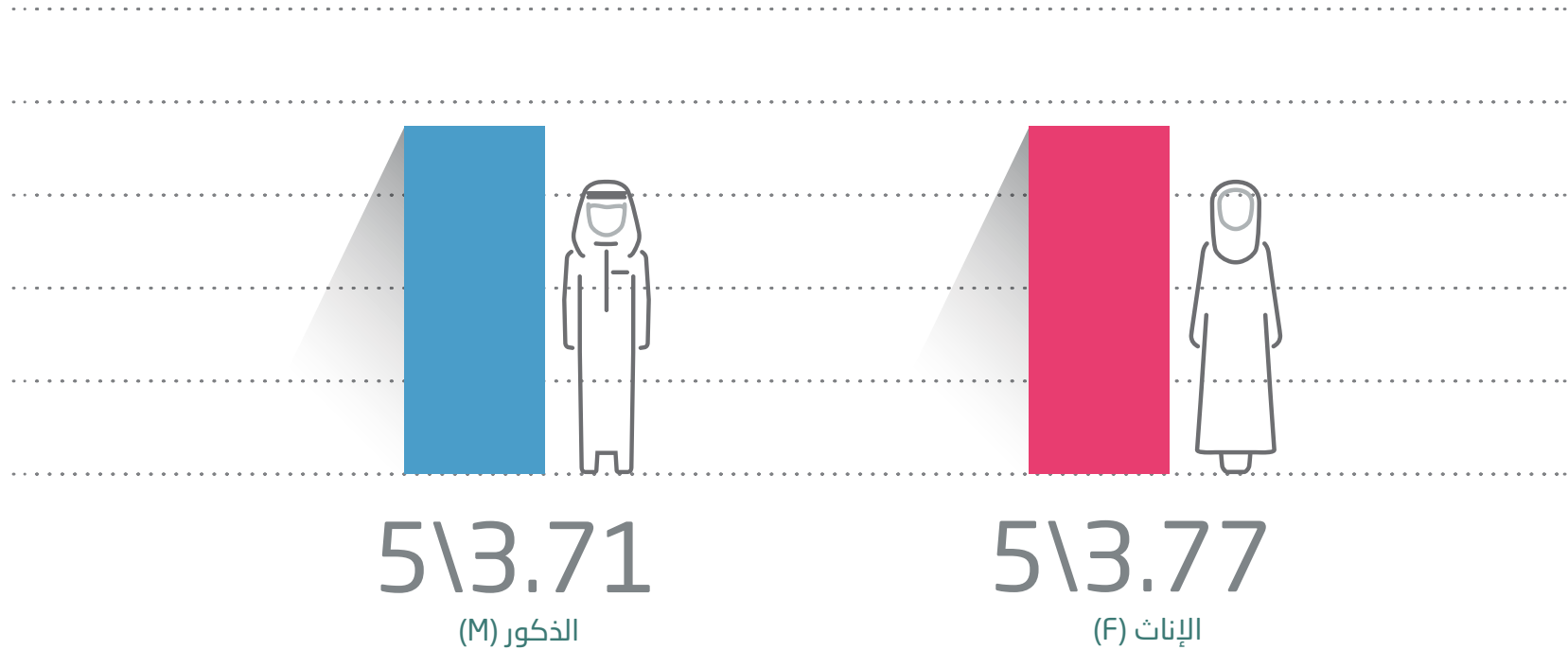
اسم مؤشر الأداء الدولي (1)	المستهدف لعام	المصدر	سنة الإصدار	حالة المؤشر (2)	القيمة الفعلية	القيمة المستهدفة	فترة القياس
Times Higher Education (THE) World University Ranking	أن تكون الجامعة ضمن الـ (500) جامعة الأولى بنهاية عام 2025	Times Higher Education	2023	●	601	800-601	2023-2022
Shanghai Ranking Academic Ranking of World Universities (ARWU)	أن تكون الجامعة ضمن الـ (600) جامعة الأولى بنهاية عام 2025	Shanghai Ranking	2023	●	501	700-601	2023-2022

1. ألوان مؤشر الحالة:

●	على المسار	الاختلاف 5% و ما دون
●	متأخر عن المسار	أكثر 5% إلى 15%
●	متأخر جداً عن المسار	أكثر من 15%

3 - مدى رضا المستفيدين عن الخدمات المقدمة من الأجهزة العامة

تم قياس معدل رضا أعضاء هيئة التدريس في الجامعة من خلال توجيه استبانات لجميع المنسوبين، التي تستهدف تقييم جودة الخدمات التعليمية ومصادر المعلومات. ولقد جاءت نتائج التحليل على النحو التالي



5/2: أبرز الأعمال والإنجازات

1 - التكاليف والتوجيهات

نموذج رقم (4): بيان التكاليف والتوجيهات - وماذا تم بشأنه خلال العام المالي: 1443 / 1444 هـ

الأدوات النظامية					
بيان حالة التنفيذ	الأعمال التي تمت في شأنه	موضوع الأداة	التاريخ	الرقم	نوع الأداة
تم التنفيذ	تشكيل اللجنة الدائمة لسياسة البلاغات وحماية المبلغ، كما تم القيام بحملات توعوية	تطبيق مقتضى نظام مكافحة جريمة التحرش	1444/9/19هـ	64595	أمر ملكي
تم التنفيذ	عدم التعاقد على أي التزامات رأسمالية جديدة إلا بعد العرض على لجنة التعاقدات الرأسمالية بوزارة المالية	إيقاف التعاقد على أي التزامات رأسمالية جديد	1444/3/4هـ	16118	أمر سام
تم التنفيذ	تشكيل اللجنة الدائمة لحصر وجرد وتقييم الأصول لبناء الأرصة الافتتاحية بمشروع التحول لأساس الاستحقاق	تشكيل لجنة التحول للمحاسبة المبنية على أساس الاستحقاق	1444/3/16هـ	13059	أمر سام
تم التنفيذ	تشكيل اللجنة الدائمة لتحقيق كفاءة الإنفاق في الجامعة	تكوين فريق داخلي لكل جهاز حكومي لرفع تقارير لمركز كفاءة الإنفاق	1444/11/3هـ	75492	أمر سام

2 - أعمال وإنجازات الجامعة التشغيلية والرأس مالية خلال السنة

1-2 مشاريع البنية التحتية					
م	اسم المشروع	نوعه	هدف المشروع	وصف المنجزات (مكتمل - قيد التنفيذ - لم ينفذ)	الأثر الاقتصادي / الاجتماعي
1	مشروع ربط شبكات المياه والصرف الصحي لمجمع الكليات طالبات بالشبكة الداخلية للمدينة الجامعية بالخرج	رأسمالي	توفير المياه لمجمع الكليات بالخرج	مكتمل	<ul style="list-style-type: none"> توفير قيمة أعمال نزع الصرف الصحي وكذلك توفير المياه للشبكة بربط كليات الطالبات بالمدينة الجامعية توفير شبكة مياه وشبكة صرف صحي في كافة مباني الجامعة ومرافقها، وفق أحدث الأجهزة والتصاميم، والتي روعي فيها اشتغالها على أنظمة الترشيح وإعادة التدوير والمعالجة
2	مشروع تنفيذ أعمال تأهيل شبكة الحريق بالموقع العام لكلية التربية للبنات بالدلم	رأسمالي	حماية أصول ومرافق الجامعة	مكتمل	<ul style="list-style-type: none"> تجهيز سائر مباني المدينة الجامعية ومرافقها بأنظمة مكافحة الحرائق حفاظاً على التجهيزات وسلامة منسوبي الجامعة.
3	مشروع إنشاء المرحلة الرابعة بالموقع العام بالمدينة الجامعية بالخرج	رأسمالي	تأهيل شوارع المدينة الجامعية	قيد التنفيذ	<ul style="list-style-type: none"> تسهيل الحركة المرورية، رفع مستوى الحماية الأمنية للجامعة، رفع كفاءة التكيف في مباني الكليات
4	مناقسة تنفيذ الأعمال الميدانية والربط الشبكي بالألياف الضوئية بين مجمع كليات الطالبات ومركز البيانات الرئيسي بالمدينة الجامعية بالخرج	رأسمالي	ربط مجمع كليات الطالبات بمركز البيانات بالجامعة	مكتمل	<ul style="list-style-type: none"> ضمان الوصول السريع للخدمات الإلكترونية بجودة وسرعة عالية لمجمع كليات الطالبات بالمدينة الجامعية

2-2 مشاريع الإدارة والتقنية

م	اسم المشروع	هدف المشروع	وصف المنجزات (مكتمل- قيد التنفيذ- لم ينفذ)	الأثر الاقتصادي / الاجتماعي
1	تشغيل وصيانة خدمات الحاسب الآلي	تمكين الجامعة من تحسين وتطوير خدمات الحاسب الآلي ومتابعة أعمال التطوير والتوسعة التقنية	مكتمل	<ul style="list-style-type: none"> الحفاظ على مكونات البيئة التقنية للجامعة تنفيذ الصيانة الدورية لجميع الأجهزة والأنظمة التقنية لتحقيق استدامتها
2	خدمات تشغيل وصيانة التعلم الإلكتروني	تمكين العمادة من تطوير تطبيقات وخدمات التعليم الإلكتروني بأفضل المعايير العالمية وبما يتوافق مع سياسات وضوابط ومنهجيات الجامعة وبما يخدم أعمالها	مكتمل	<ul style="list-style-type: none"> استمرارية دعم وتطوير خدمات التعلم الإلكتروني والخدمات الأكاديمية وخدمات الشبكة التلفزيونية
3	تشغيل وصيانة خدمات الأنظمة الأكاديمية	تمكين الجامعة من تحسين وتطوير الخدمات الأكاديمية، والحفاظ على مكونات البيئة التقنية للجامعة	مكتمل	
4	تشغيل وصيانة مكتب إدارة المشاريع	تمكين الجامعة من تحسين وتطوير خدمات تقنية المعلومات من خلال تشغيل وإدارة المشاريع والخدمات التقنية بأفضل الممارسات العالمية والتطورات التقنية	قيد التنفيذ	<ul style="list-style-type: none"> مواكب عمليات التشغيل بما يتوافق مع السياسات والضوابط والمنهجيات المعتمدة لنظم عمل تقنية تتصف بالمرونة والقدرة على التأقلم مع المستجدات والقدرة على استيعاب الطلب المتزايد على خدمات الجامعة في أي وقت ومن خلال قنوات متعددة ضمان استمرارية تطوير التخطيط الاستراتيجي والحوكمة
5	حماية وأمن معلومات مركز بيانات الجامعة (المرحلة الثالثة)	ضمان حماية وأمن المعلومات بأعلى جودة ممكنة حتى في حالات الكوارث والأزمات	قيد التنفيذ	<ul style="list-style-type: none"> حماية أنظمة الجامعة الإلكترونية من الاختراق ضمان استمرارية أمن المعلومات بأعلى جودة ممكنة
6	تجديد رخص أجهزة الجدران النارية لحماية مراكز البيانات	حماية مراكز البيانات	مكتمل	<ul style="list-style-type: none"> المحافظة على خصوصية منسوبي الجامعة ضمان حماية شبكة الجامعة من جميع الاستهدافات ومراقبة لجميع العمليات التي تمر بالشبكة

2-2 مشاريع الإدارة والتقنية

م	اسم المشروع	رقم	هدف المشروع	وصف المنجزات (مكتمل- قيد التنفيذ- لم ينفذ)	الأثر الاقتصادي / الاجتماعي
7	مشروع توفير دوائر رقمية بالجامعة	٣٠١٤	توفير دوائر رقمية مطابقة للمواصفات من أحد الشركات والمؤسسات المتخصصة المزودة لخدمات الإنترنت	قيد التنفيذ	<ul style="list-style-type: none"> دعم العملية التعليمية والأكاديمية والإدارية باستمرار خدمة الإنترنت ضمان الاتصال والربط المحلي لفروع الجامعة وذلك من خلال خيارات وتبويبات تتيح الوصول للخدمات بكل سهولة
8	مشروع تجديد رخص نظام الدعم الفني لخدمات تقنية المعلومات	٣٠١٤	تجديد رخص نظام الدعم الفني لأنظمة تقنية المعلومات ITSM	مكتمل	<ul style="list-style-type: none"> تقليل تكاليف تقنية المعلومات وإدارة مصادر تقنية المعلومات بالشكل الأمثل تحسين إنتاجية إدارة تقنية المعلومات ورفع من رضا المستفيدين عن الخدمات التقنية
9	صيانة مراكز بيانات بالجامعة	٣٠١٤	تنفيذ جميع أعمال التشغيل والصيانة للبيئة الكهروميكانيكية لمركز بيانات الجامعة بالخرج والافلاج	مكتمل	<ul style="list-style-type: none"> تنفيذ الصيانة الدورية للأنظمة لتحقيق استدامته
10	صيانة أجهزة البصمة بالجامعة	٣٠١٤	صيانة ودعم وتشغيل وتطوير النظام لأجهزة البصمة التابعة لها	قيد التنفيذ	
11	تجديد رخص الدعم الفني لنظام الاتصالات الإدارية	٣٠١٤	ضمان استمرارية عمل نظام الاتصالات الإدارية	مكتمل	
12	مشروع تجديد رخص نظام النسخ الاحتياطي لخدمات تقنية المعلومات	٣٠١٤	تجديد الدعم الفني لنظام النسخ الاحتياطي والمزامنة مع مركز البيانات الاحتياطي	مكتمل	<ul style="list-style-type: none"> حماية بيانات الجامعة من الفقد ولضمان استمرارية أخذ النسخ الاحتياطية في مركز البيانات الاحتياطي
13	مسك السجلات المحاسبية وإصدار القوائم المالية 2021 و 2022	٣٠١٤	إصدار القوائم المالية لعام 2021م و عام 2022م	مكتمل	<ul style="list-style-type: none"> رفع الكفاءة الإدارية والمالية
14	حصر وتقييم الأصول لبناء الأرصة الافتتاحية	٣٠١٤	حصر جميع الأصول وإعداد تقارير الجرد لإرسالها لمركز الاستحقاق متضمنا التقييم والقيم الافتتاحية للأصول	قيد التنفيذ	<ul style="list-style-type: none"> رفع الكفاءة الإدارية والمالية

3-2 مشاريع تنمية القدرات البشرية

م	اسم المشروع	هدف المشروع	وصف المنجزات (مكتمل- قيد التنفيذ- لم ينفذ)	الأثر الاقتصادي / الاجتماعي
1	مشروع تطوير وتدريب كوادر الأمن السيبراني	تدريب وتأهيل العاملين في المجالات الوظيفية ذات العلاقة المباشرة بالأمن السيبراني في الجامعة، وتصنيفها بما يتماشى مع مسؤولياتهم الوظيفية فيما يتعلق بالأمن السيبراني	قيد التنفيذ	تحقيق الضوابط الأساسية للأمن السيبراني متمثلة بالضابط رقم 1-10-4.
2	دورة التحول إلى تطبيق أساس الاستحقاق المحاسبي	تدريب وتأهيل العاملين في المجالات المالية	قيد التنفيذ	رفع الكفاءة الإدارية والمالية
3	عقد لقاءات مع منسوبي الجامعة للتعريف بالتحول لأساس الاستحقاق المحاسب	رفع مستوى المعرفة لدى منسوبي الجامعة بمبدأ التحول أساس الاستحقاق المحاسبي	مكتمل	

4-2 مشاريع جودة الحياة

م	اسم المشروع	هدف المشروع	وصف المنجزات (مكتمل- قيد التنفيذ- لم ينفذ)	الأثر الاقتصادي / الاجتماعي
1	تعديل ممشى إسكان أعضاء هيئة التدريس بالمدينة الجامعية ليناسب ذوي الاحتياجات الخاصة	تعديل المسارات الداخلية	مكتمل	تيسير وتسهيل حركة ذوي الإعاقة وتهيئة الأوضاع والأبعاد والفراغات المناسبة لهم
2	نقل الطالبات بالحافلات	توفير النقل للطالبات	قيد التنفيذ	خدمة الطالبات واسرهم بتوفير وسيلة نقل مناسبة

5-2 المشاريع الإنشائية

م	اسم المشروع	نوعه	هدف المشروع	وصف المنجزات (مكتمل- قيد التنفيذ- لم ينفذ)	الأثر الاقتصادي / الاجتماعي
1	مشروع إنشاء مبني الإدارة العامة	رأسمالي	توفير مقر دائم للوحدات الإدارية بالجامعة	قيد التنفيذ	<ul style="list-style-type: none"> توفير بيئة عمل منتجة لوحدات الجامعة توفير مباني إدارية وفق أحدث التصاميم والتجهيزات
2	أنشاء سور ومباني الخدمات لمنطقة إسكان أعضاء التدريس بالأفلاج	رأسمالي	إبراز النطاق المكاني لمنطقة إسكان أعضاء هيئة التدريس	قيد التنفيذ	<ul style="list-style-type: none"> حماية أمنية لمنطقة الإسكان تشغيل المحلات التجارية وتوفير بيئة سكنية تهتم بجودة الحياة

6-2 مشاريع التأثيث والتجهيزات

م	اسم المشروع	نوعه	هدف المشروع	وصف المنجزات (مكتمل- قيد التنفيذ- لم ينفذ)	الأثر الاقتصادي / الاجتماعي
1	تأثيث كلية التربية طالبات بالخرج	رأسمالي	تجهيز وتشغيل المبنى الجديد للكلية بأحدث الوسائل والتجهيزات	قيد التنفيذ	<ul style="list-style-type: none"> توفير قيم الإيجارات للمباني المستأجرة القديمة
2	تأثيث القاعات الإضافية لكلية إدارة الأعمال للطالبات	رأسمالي	تشغيل القاعات بأحدث التجهيزات والوسائل التعليمية	قيد التنفيذ	<ul style="list-style-type: none"> زيادة الطاقة الاستيعابية للقاعات
3	تجهيز احتياجات الصالة الرياضية بالمدينة الجامعية بالخرج	رأسمالي	تشغيل مبنى الصالة الرياضية	قيد التنفيذ	<ul style="list-style-type: none"> مما يوفر بيئة رياضية واجتماعية جيدة للطلاب وأعضاء هيئة التدريس والموظفين وتنمية النشاط

7-2 المشاريع السيبرانية

م	اسم المشروع	نوعه	هدف المشروع	وصف المنجزات (مكتمل- قيد التنفيذ- لم ينفذ)	الأثر الاقتصادي / الاجتماعي
1	نظام المراقبة الأمنية (IBM Qradar)	رأسمالي	تعزيز المراقبة الأمنية عبر جمع السجلات والأحداث من مختلف الأجهزة والأنظمة وذلك لمراقبتها وتحليلها واكتشاف أي سلوك مشبوه فيها	قيد التنفيذ	<ul style="list-style-type: none"> كشف التهديدات السيبرانية على الجامعة بشكل استباقي والتصدي لها إيجاد أداة لضبط الدخول للخوادم والأنظمة بطريقة آمنة لمراقبة وكشف التهديدات السيبرانية
2	مشروع توريد وتركيب أنظمة الأمن السيبراني (PAM) Privileged Access Management	رأسمالي	إيجاد أداة من إحدى الشركات المتخصصة لإدارة الهويات والصلاحيات لتحديد امتيازات الوصول إلي الأنظمة والخوادم دعم إدارة الأمن السيبراني بالجامعة وكذلك يهدف المشروع إلى دعم تطبيق الضوابط الأساسية للأمن السيبراني متمثلة بالضابط 2-2 إدارة هويات الدخول والصلاحيات	مكتمل	<ul style="list-style-type: none"> عدم تعريض أصول الجامعة المعلوماتية والتقنية لأي شكل من أشكال العبث أو الاختراق أو السرقة حماية أنظمة الجامعة الإلكترونية من الاختراق ضمان استمرارية أمن المعلومات بأعلى جودة ممكنة الحفاظة على خصوصية منسوبي مراقبة لجميع العمليات التي تمر بالشبكة
3	مشروع (Adversary Simulation)	رأسمالي	اكتشاف وتقييم وتخفيف مخاطر الهجمات الإلكترونية (Attack Surface)	مكتمل	
3	مشروع تشغيل وصيانة خدمات الأمن السيبراني	تشغيلي	دعم تطبيق مجموعة من الضوابط الأساسية للأمن السيبراني وتوفير موارد بشرية كافية ومتخصصة بالجامعة	مكتمل	
4	مشروع نطاق عمل خدمة مراقبة الأمن السيبراني	تشغيلي	جمع ومراقبة سجلات أحداث الأنظمة والشبكات واكتشاف التهديدات السيبرانية	مستقبلي	

2-8 مشاريع التشغيل والصيانة

م	اسم المشروع	حالة	وصف المنجزات (مكتمل- قيد التنفيذ- لم ينفذ)	الأثر الاقتصادي / الاجتماعي
1	تشغيل وصيانة المدينة الجامعية بمحافظة الخرج	تشغيلي	قيد التنفيذ	زيادة العمر الافتراضي
2	تشغيل وصيانة ونظافة المركز الطبي التعليمي والمباني التابعة له	تشغيلي	قيد التنفيذ	تهيئة بيئة مناسبة لسير العملية التعليمية للطلاب والطالبات والكادر الأكاديمي
3	تشغيل وصيانة ونظافة كلية المجتمع بنات وكلية الصيدلة بنات وكلية العلوم الطبية التطبيقية بنات وكلية إدارة الأعمال بنات وكلية هندسة وعلوم الحاسب الآلي بنات بالخرج	تشغيلي	قيد التنفيذ	المحافظة على الأصول والمرافق ورفع كفاءة التشغيل
4	تشغيل وصيانة ونظافة كلية التربية بنات بالدلم والتربية بنات بالخرج والسنة التحضيرية بنات بالخرج مع المستودعات المركزية	تشغيلي	قيد التنفيذ	
5	تشغيل وصيانة ونظافة كلية العلوم والدراسات الإنسانية بنات وكلية طب الأسنان والمجتمع بنين ومبنى الإدارة النسائية وعمادة خدمة المجتمع بالخرج	تشغيلي	قيد التنفيذ	
6	تشغيل وصيانة ونظافة إسكان أعضاء هيئة التدريس بمحافظة الخرج	تشغيلي	قيد التنفيذ	
7	تشغيل وصيانة إسكان الطلاب بالخرج	تشغيلي	قيد التنفيذ	
8	إدارة وجمع ونقل ومعالجة النفايات الطبية والمواد الكيماوية بالمستشفى الجامعي والكليات بمحافظة الخرج	تشغيلي	قيد التنفيذ	
9	تشغيل وصيانة كليات ومباني جامعة الأمير سطام بن عبدالعزيز (بنين - بنات) بمحافظة وادي الدواسر	تشغيلي	قيد التنفيذ	
10	تشغيل وصيانة ونظافة كليتي العلوم والدراسات الإنسانية (بنين وبنات) وكلية المجتمع بنين وإسكان أعضاء هيئة التدريس بمحافظة الأفلاج	تشغيلي	قيد التنفيذ	
11	تشغيل وصيانة ونظافة كلية العلوم والدراسات الإنسانية بنات وكلية إدارة الأعمال بنين بحوطة بني تميم	تشغيلي	قيد التنفيذ	
12	تشغيل وصيانة كليتي العلوم والدراسات الإنسانية بنين وبنات بالسليل	تشغيلي	قيد التنفيذ	
13	صيانة ونظافة وتشغيل أعمال الري والمزروعات بالمدينة الجامعية	تشغيلي	قيد التنفيذ	المساهمة في اتساع النطاق البيئي الاستدامة البيئية

3 - أتمتة الإجراءات الإدارية والمالية:

استحدثت الجامعة عدد من الأنظمة والخدمات التي تهدف إلى تسهيل ورفع جودة الإجراءات الإدارية والمالية:

الفئة المستفيدة	اسم البوابة / النظام / الخدمة
الموظفون - أعضاء هيئة التدريس	منصة الخدمات الذاتية "موارد بلس+ موارد موبايل"
أعضاء هيئة التدريس	بوابة ترقيات أعضاء هيئة التدريس
أعضاء هيئة التدريس	خدمة بدل التميز
الطلاب	بوابة دعم الخريجين
الزوار	بوابة التوظيف النسخة الثالثة
أعضاء هيئة التدريس - الطلاب	منصة الإرشاد الأكاديمي الرقمي "وجهني"
الموظفون - أعضاء هيئة التدريس - الطلاب - الزوار	بوابة صحيفة الجامعة
الموظفون - أعضاء هيئة التدريس	خدمة البام

4- تطوير رأس المال البشري

أولاً. الابتعاث والإيفاد

نموذج رقم (5): عدد المبتعثين والموفدين والمتخرجين للعام المالي: 1443 / 1444 هـ

الخريجين		الابتعاث/الإيفاد			الدرجة العلمية
نسبة الخريجين في عام التقرير/ على رأس البعثة	عدد الخريجين في عام التقرير	نسبة المبتعثين الجدد في عام التقرير/ على رأس البعثة	عدد المبتعثين الجدد في عام التقرير	عدد المبتعثين على رأس البعثة	
12,1	42	18,7	65	347	دكتوراه
35,3	12	44,1	5	34	ماجستير
12,5	1	0	0	8	زمالة
0	0	0	0	2	دبلوم / برنامج الإقامة
16,6	3	5,5	1	18	لغة
14,18	58	17,36	71	409	المجموع



الخريجون في عام التقرير 58

المبتعثون في عام التقرير 71



ثانياً. البرامج التدريبية

نموذج رقم (6): عدد الملتحقين بالبرامج التدريبية للعام المالي: 1443 / 1444 هـ

نسبة المتحقق للمستهدف	ملتحقون		البيانات
	المتحقق	المستهدف	
٪ 123.8	619	500	الدورات الإدارية
٪ 103.42	724	700	الدورات المهنية
٪ 145	29	20	الدورات الفنية
٪ 134	134	100	أخرى
٪ 133.48	1,762	1,320	المجموع

دورات أخرى



100
المستهدف



134
المتحقق

الدورات الفنية



20
المستهدف



29
المتحقق

الدورات المهنية



700
المستهدف



724
المتحقق

الدورات الإدارية



500
المستهدف



619
المتحقق

5- النشاطات والمؤتمرات المحلية والدولية

أولاً- النشاطات الطلابية في الجامعة:

تهتم جامعة الأمير سطاتم بن عبدالعزيز بالبرامج والأنشطة الطلابية اللاصفية. وتوفر هذه الأنشطة فرصاً للطلاب يتم من خلالها تطوير الأداء الأكاديمي، وتطوير المهارات الأساسية مثل العمل الجماعي والقيادة والتفكير النقدي والمسؤولية المجتمعية والمواطنة وزيادة النمو الشخصي. وتتفاوت الأنشطة اللاصفية في الجامعة بين المجالات المختلفة مثل الأنشطة الثقافية والرياضية والاجتماعية والفنية وغيرها، والتي تجاوز عددها في العام 1444هـ 608 نشاط.

كما تهتم الجامعة بطلاب المنح الخارجية وتوفر لهم عدد من الأنشطة المخصصة مثل: أداء مناسك العمرة والبرامج التعريفية المتنوعة.



5 الأنشطة
الفنية

عدد المستفيدين 258



23 الأنشطة
الاجتماعية

عدد المستفيدين 1,638



19 الأنشطة
الرياضية

عدد المستفيدين 856



27 الأنشطة
الثقافية

عدد المستفيدين 2,504



531 الأنشطة الطلابية التي
نفذتها كليات الجامعة

عدد المستفيدين 27,082



3 خدمات
التوجيه والإرشاد

عدد المستفيدين 109

ثانياً. المؤتمرات

1- المؤتمرات التي شاركت فيها الجامعة:

استشعاراً بأهمية دعم منظومة البحث والابتكار نظمت جامعة الأمير سطاتم بن عبدالعزيز ملتقى البحث والتطوير والابتكار بعنوان «تطلعات وألويات وطنية لتنافسية وريادة عالمية» تحت رعاية معالي وزير التعليم الأستاذ يوسف بن عبدالله البنيان. وهدف الملتقى إلى إثراء ودعم منظومة البحث والتطوير والابتكار وتشجيعها وزيادة إنتاجها بما يحقق النمو الاقتصادي والازدهار الوطني.



وشاركت جامعة الأمير سطاتم بن عبدالعزيز أيضاً في مؤتمر الشراكات المستدامة تحت رعاية معالي وزير التعليم الأستاذ يوسف بن عبدالله البنيان بوصفها شريكاً استراتيجياً.



وكما شاركت الجامعة في عدد من المؤتمرات المحلية والدولية المختلفة خلال العام 1444هـ، مثل:

- المنتدى العالمي لإدارة المشاريع.
- المؤتمر السعودي العالمي (34) لطب الأسنان.
- المؤتمر والمعرض الدولي للصناعات الدوائية (دوفات).

2- المؤتمرات والندوات التي شارك فيها أعضاء هيئة التدريس:



مؤتمرات دولية

مؤتمرات عربية

مؤتمرات محلية

مؤتمرات دولية

3



فرنسا

7



بريطانيا

25



أمريكا

2



بلجيكا

2



كندا

3



أستراليا

9



دول أخرى

2



اسبانيا

2



النمسا

مؤتمرات عربية

2



الإمارات

1



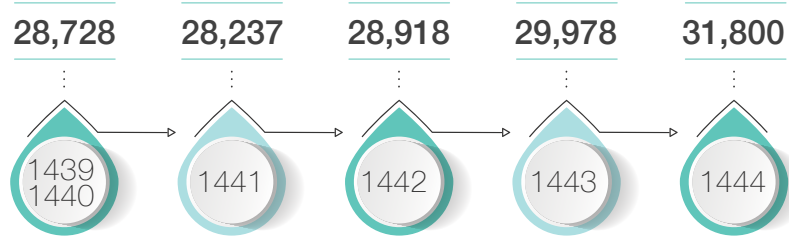
مصر

2



الأردن

2-1- تطور أعداد الطلاب خلال السنوات الخمس الأخيرة:



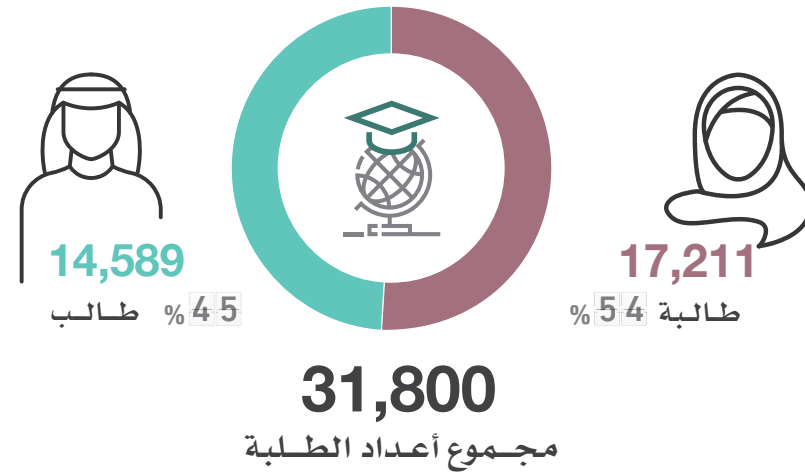
3-1- أعداد الطلبة المنتظمين آخر خمس سنوات حسب المرحلة:

العام الجامعي	ماجستير	دبلوم عالي	البكالوريوس	دبلوم (متوسط + مشارك)	السنة التحضيرية	دبلوم
1439-1440هـ	98	0	24644	1705	2075	206
1441هـ	231	0	23639	1755	2364	248
1442هـ	397	88	23249	1948	2300	936
1443هـ	400	95	23114	3700	2669	0
1444هـ	467	215	20932	6359	3354	473

6- أبرز أعمال وإنجازات الجامعة

أولاً. التطور في المجال الأكاديمي:

1- أعداد الطلاب والطالبات في الجامعة:



1-1- أعداد ونسب طلاب الجامعة حسب المرحلة الدراسية:

المرحلة الدراسية	ماجستير	دبلوم عالي	بكالوريوس	دبلوم متوسط	دبلوم مشارك	المجموع
عدد الطلاب	467	215	24,286	5,576	1,256	31,800
النسبة %	1%	1%	76%	18%	4%	100%

4-1- أعداد الطلاب حسب الوضع الأكاديمي:

خريجون		مقيدون		مستجدون		الكلية
غير سعودي	سعودي	غير سعودي	سعودي	غير سعودي	سعودي	
0	0	2	309	0	5	الطب
0	0	2	99	0	0	طب الأسنان
1	134	2	1368	0	28	العلوم الطبية التطبيقية بالخرج
0	1	0	374	0	166	العلوم الطبية التطبيقية بوادي الدواسر
0	117	5	708	0	12	الصيدلة
4	51	40	466	0	11	الهندسة بالخرج
1	21	10	155	0	0	الهندسة بوادي الدواسر
9	72	46	1176	0	41	هندسة وعلوم الحاسب
8	316	57	3909	1	1013	إدارة الأعمال بالخرج
1	104	9	1134	0	362	إدارة الأعمال بحوطة بني تميم
9	496	42	3046	0	299	العلوم والدراسات الإنسانية بالخرج
2	271	7	1715	0	0	العلوم والدراسات الإنسانية بحوطة بني تميم
1	416	9	1702	0	23	العلوم والدراسات الإنسانية بالأفلاج
1	219	6	1020	0	0	العلوم والدراسات الإنسانية بالسليل
1	471	14	2138	0	1	الآداب والعلوم بوادي الدواسر
4	318	9	557	0	136	التربية بالخرج
1	250	20	1273	0	2	الآداب والفنون التطبيقية بالدلم
0	175	0	185	0	106	التربية بوادي الدواسر
0	0	84	3270	15	2948	السنة التحضيرية
1	305	9	5567	6	4415	التطبيقية
0	546	17	1239	برامج كليات المجتمع		
44	4283	390	31410	22	9568	المجموع
4327		31800		9590		الإجمالي

5-5- أعداد الطلاب المستجدين حسب الكلية:

المجموع	السنة التحضيرية		دبلوم مشارك		دبلوم متوسط		بكالوريوس		دبلوم عالي		ماجستير		الكلية	
	أنثى	ذكر	أنثى	ذكر	أنثى	ذكر	أنثى	ذكر	أنثى	ذكر	أنثى	ذكر		
3	2	0	0	0	0	0	0	0	0	0	0	3	2	الطب
0	0	0	0	0	0	0	0	0	0	0	0			طب الأسنان
13	15	0	0	0	0	0	0	3	0	0	0	10	15	العلوم الطبية التطبيقية بالخرج
71	95	0	0	0	0	0	0	71	95	0	0			العلوم الطبية التطبيقية بوادي الدواسر
5	7	0	0	0	0	0	0	1	0	0	0	4	7	الصيدلة
0	11	0	0	0	0	0	0	0	1	0	0	0	10	الهندسة بالخرج
0	0	0	0	0	0	0	0	0	0	0	0			الهندسة بوادي الدواسر
14	27	0	0	0	0	0	0	4	3	0	0	10	24	هندسة وعلوم الحاسب
287	727	0	0	0	0	0	0	277	689	0	0	10	38	إدارة الأعمال بالخرج
86	276	0	0	0	0	0	0	86	265	0	11			إدارة الأعمال بحوطة بني تميم
153	146	0	0	0	0	0	0	143	140	0	0	10	6	العلوم والدراسات الإنسانية بالخرج
0	0	0	0	0	0	0	0	0	0	0	0			العلوم والدراسات الإنسانية بحوطة بني تميم
7	16	0	0	0	0	0	0	0	0	7	16			العلوم والدراسات الإنسانية بالأفلاج
0	0	0	0	0	0	0	0	0	0	0	0			العلوم والدراسات الإنسانية بالسليل
1	0	0	0	0	0	0	0	1	0	0	0			الآداب والعلوم بوادي الدواسر
51	85	0	0	0	0	0	0	2	0	12	56	37	29	التربية بالخرج
1	1	0	0	0	0	0	0	1	1	0	0	0	0	الآداب والفنون التطبيقية بالدلم
11	95	0	0	0	0	0	0	0	0	11	95	0	0	التربية بوادي الدواسر
1265	1698	1265	1698	0	0	0	0	0	0	0	0	0	0	عمادة السنة التحضيرية
2422	1999	0	0	0	0	2422	1999	0	0	0	0	0	0	التطبيقية
0	0	0	0	0	0	برامج كليات المجتمع								
9590		2963		0		4421		1783		208		215		المجموع

6-1. أعداد الطلاب المقيدين حسب الكلية:

المجموع	السنة التحضيرية		دبلوم مشارك		دبلوم متوسط		بكالوريوس		دبلوم عالي		زمالة		ماجستير		الكلية
	أنثى	ذكر	أنثى	ذكر	أنثى	ذكر	أنثى	ذكر	أنثى	ذكر	أنثى	ذكر	أنثى	ذكر	
33	278	0	0	0	0	0	30	276	0	0	0	0	3	2	الطب
10	91	0	0	0	0	0	10	91	0	0	0	0	0	0	طب الأسنان
704	666	0	0	0	0	0	693	645	0	0	0	0	11	21	العلوم الطبية التطبيقية بالخرج
144	230	0	0	0	0	0	144	230	0	0	0	0	0	0	العلوم الطبية التطبيقية بوادي الدواسر
230	483	0	0	0	0	0	226	476	0	0	0	0	4	7	الصيدلة
32	474	0	0	0	0	0	32	457	0	0	0	0	0	17	الهندسة بالخرج
0	165	0	0	0	0	0	0	165	0	0	0	0	0	0	الهندسة بوادي الدواسر
543	679	0	0	0	0	0	529	653	0	0	0	0	14	26	هندسة وعلوم الحاسب
1360	2624	0	0	0	0	0	1350	2568	0	18	0	0	10	38	إدارة الأعمال بالخرج
86	1039	0	0	0	0	0	86	1039	0	0	0	0	0	0	إدارة الأعمال بحوطة بني تميم
2214	874	0	0	0	0	0	2173	860	0	0	0	0	41	14	العلوم والدراسات الإنسانية بالخرج
1548	174	0	0	0	0	0	1548	174	0	0	0	0	0	0	العلوم والدراسات الإنسانية بحوطة بني تميم
973	738	0	0	0	0	0	966	722	7	16	0	0	0	0	العلوم والدراسات الإنسانية بالأفلاج
752	274	0	0	0	0	0	752	274	0	0	0	0	0	0	العلوم والدراسات الإنسانية بالسليل
1643	509	0	0	0	0	0	1643	509	0	0	0	0	0	0	الآداب والعلوم بوادي الدواسر
432	134	0	0	0	0	0	224	15	12	56	0	0	196	63	التربية بالخرج
1180	113	0	0	0	0	0	1180	113	0	0	0	0	0	0	الآداب والفنون التطبيقية بالدلم
82	103	0	0	0	0	0	71	8	11	95	0	0	0	0	التربية بوادي الدواسر
1362	1992	1362	1992	0	0	0	0	0	0	0	0	0	0	0	عمادة السنة التحضيرية
3229	2347	0	0	0	0	3229	2347	0	0	0	0	0	0	0	التطبيقية
654	602	0	0	654	602	برامج كليات المجتمع									
31800	3354	1256	5576	20932	215	0	467								

7-1. أعداد الطلاب الخريجين حسب الكلية:

المجموع	السنة التحضيرية		دبلوم مشارك		دبلوم متوسط		بكالوريوس		دبلوم عالي		زمالة		ماجستير		الكلية	
	أنثى	ذكر	أنثى	ذكر	أنثى	ذكر	أنثى	ذكر	أنثى	ذكر	أنثى	ذكر	أنثى	ذكر		
64	71	0	0	0	0	0	63	67	0	0	0	0	1	4	العلوم الطبية التطبيقية بالخرج	
0	1	0	0	0	0	0	0	1	0	0	0	0	0	0	العلوم الطبية التطبيقية بوادي الدواسر	
42	75	0	0	0	0	0	42	75	0	0	0	0	0	0	الصيدلة	
0	55	0	0	0	0	0	0	48	0	0	0	0	0	7	الهندسة بالخرج	
0	22	0	0	0	0	0	0	22	0	0	0	0	0	0	الهندسة بوادي الدواسر	
34	47	0	0	0	0	0	30	45	0	0	0	0	4	2	هندسة وعلوم الحاسب	
128	196	0	0	0	0	0	128	196	0	0	0	0	0	0	إدارة الأعمال بالخرج	
0	105	0	0	0	0	0	0	95	0	10	0	0	0	0	إدارة الأعمال بحوطة بني تميم	
367	138	0	0	0	0	0	344	136	0		0	0	23	2	العلوم والدراسات الإنسانية بالخرج	
252	21	0	0	0	0	0	252	21	0	0	0	0	0	0	العلوم والدراسات الإنسانية بحوطة بني تميم	
269	148	0	0	0	0	0	262	135	7	13	0	0	0	0	العلوم والدراسات الإنسانية بالأفلاج	
182	38	0	0	0	0	0	182	38	0	0	0	0	0	0	العلوم والدراسات الإنسانية بالسليل	
351	121	0	0	0	0	0	351	121	0	0	0	0	0	0	الآداب والعلوم بوادي الدواسر	
249	73	0	0	0	0	0	196	7	11	51	0	0	42	15	التربية بالخرج	
251	0	0	0	0	0	0	251	0	0	0	0	0	0	0	الآداب والفنون التطبيقية بالدلم	
80	95	0	0	0	0	0	69	2	11	93	0	0	0	0	التربية بوادي الدواسر	
255	51	0	0	0	0	255	51	0	0	0	0	0	0	0	التطبيقية	
267	279			267	279	برامج كليات المجتمع										
4327		0		546		306		3179		196		0		100		المجموع

1-8- أعداد الخريجين حسب القسم:

عدد الخريجين				القسم	الكلية
غير سعودي		سعودي			
أنثى	ذكر	أنثى	ذكر		
0	0	42	75	العلوم الصيدلانية	الصيدلة
0	0	7	13	علوم المختبرات الطبية	
0	1	16	24	الأشعة والتصوير الطبي	
0	0	23	8	العلاج الطبيعي	العلوم الطبية التطبيقية بالخرج
0	0	0	19	تقنية الأجهزة الطبية الحيوية	
0	0	18	6	علوم التمريض	
0	0	0	6	الهندسة الميكانيكية	الهندسة بالخرج
0	4	0	23	الهندسة الكهربائية	
0	0	0	11	الهندسة المدنية	
0	0	0	11	الهندسة الصناعية	
2	4	12	13	علوم الحاسب	هندسة وعلوم الحاسب
0	0	11	19	نظم المعلومات	
0	1	4	10	هندسة الحاسب	
2	0	3	0	هندسة البرمجيات	
2	1	86	73	القانون	إدارة الأعمال بالخرج
0	0	21	37	إدارة الموارد البشرية	
0	0	0	18	نظم المعلومات الإدارية	
0	0	0	20	مالية الشركات	
4	0	15	34	المحاسبة	
0	0	0	0	الإدارة	
0	1	0	12	التمويل والاستثمار	

عدد الخريجين				القسم	الكلية	
غير سعودي		سعودي				
أنثى	ذكر	أنثى	ذكر			
0	0	62	23	رياضيات	العلوم والدراسات الإنسانية	
0	0	41	15	فيزياء		
3	1	83	23	الكيمياء		
3	0	46	0	الأحياء		
1	1	128	75	اللغة الإنجليزية وآدابها		
0	0	19	38	العلوم التربوية	التربية بالخرج	
0	0	23	15	المناهج وطرق التدريس		
0	4	72	2	الدراسات الإسلامية		
0	0	25	2	اللغة العربية		
0	0	10	0	الرياضيات		
0	0	13	0	الاقتصاد المنزلي		
0	0	3	12	التربية الخاصة		
0	0	84	0	رياض الأطفال		
1	0	77	15	البرمجة وعلوم الحاسب		برامج كليات التطبيقية بالخرج
0	0	68	13	الأمن والسلامة المهنية		
0	0	46	11	إدارة المشاريع السياحية والترفيهية		
0	0	37	12	الوسائط المتعددة والتصميم الجرافيكي		
0	0	20	11	الشبكات والأنترنت		
0	0	97	197	القانون	برامج كليات المجتمع	
0	0	27	19	المحاسبة		
0	0	0	9	اللغة الإنجليزية وآدابها		
0	0	17	12	برمجة علوم الحاسب		
0	0	56	0	إدارة مكتبية وسكرتارية		
0	0	3	13	الأمن والسلامة المهنية		
0	0	42	18	التسويق		
0	0	1	0	الوسائط المتعددة والتصميم الجرافيكي		
18	18	1358	967			المجموع
2361						الإجمالي

فرع السليل

عدد الخريجين				القسم	الكلية
غير سعودي		سعودي			
أنثى	ذكر	أنثى	ذكر		
0	0	70	12	الدراسات الإسلامية	العلوم والدراسات الإنسانية
0	0	0	0	الرياضيات	
0	0	0	19	إدارة الأعمال	
0	0	48	6	اللغة الإنجليزية وآدابها	
0	0	41	1	اللغة العربية وآدابها	
1	0	22	0	علوم الحاسب	
0	0	5	0	البرمجة وعلوم الحاسب	
1	0	186	38	المجموع	
225				الإجمالي	

فرع حوطة بني تميم

عدد الخريجين				القسم	الكلية
غير سعودي		سعودي			
أنثى	ذكر	أنثى	ذكر		
0	0	0	10	إدارة أعمال	إدارة الأعمال
0	0	0	44	المحاسبة	
0	1	0	50	نظم المعلومات الإدارية	العلوم والدراسات الإنسانية
0	0	80	0	الدراسات الإسلامية	
0	0	36	0	اللغة العربية وآدابها	
0	0	4	0	الرياضيات	
2	0	32	0	الكيمياء	
0	0	65	21	اللغة الإنجليزية وآدابها	
0	0	33	0	نظم معلومات	
2	1	250	125	المجموع	
378				الإجمالي	

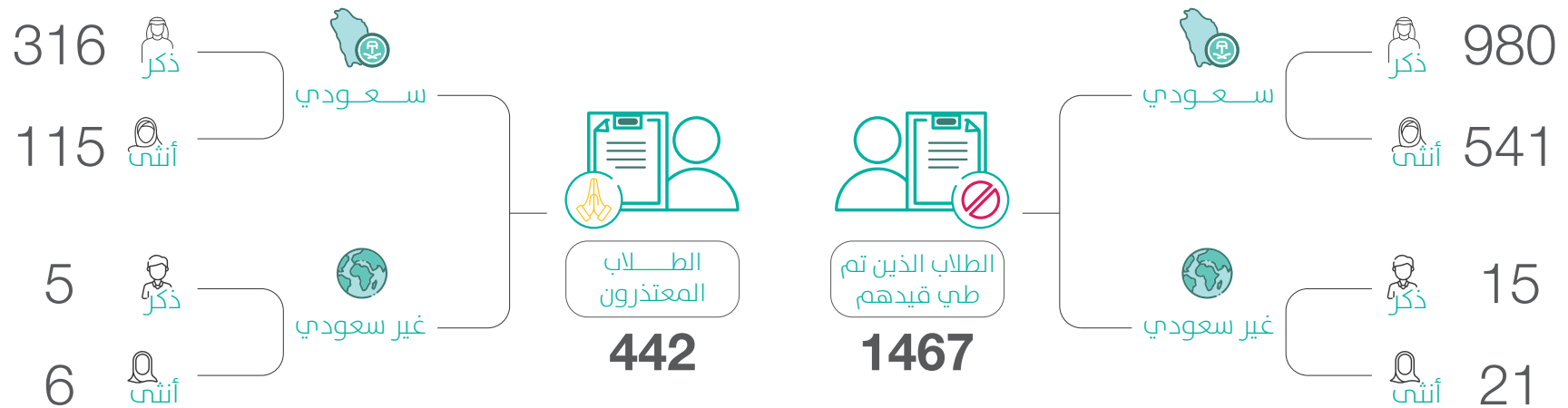
فرع الأفلاج

عدد الخريجين				القسم	الكلية
غير سعودي		سعودي			
أنثى	ذكر	أنثى	ذكر		
0	0	0	36	المحاسبة	العلوم والدراسات الإنسانية
0	0	19	6	رياضيات	
1	0	54	13	اللغة الإنجليزية وآدابها	
0	0	0	48	الإدارة المالية	
0	0	57	21	الدراسات الإسلامية	
0	0	46	11	علوم الحاسب	
0	7	85	13	اللغة العربية وآدابها	
0	0	0	0	إدارة مكتبية وسكرتارية	برامج كليات المجتمع
0	0	2	0	الشبكات والأنترنت	
0	0	2	0	التسويق	
0	0	13	0	إدارة المشاريع السياحية والترفيهية	برامج كليات التطبيقية
0	0	8	0	البرمجة وعلوم الحاسب	
1	7	286	148	المجموع	
442				الإجمالي	

عدد الخريجين					القسم	الكلية
غير سعودي		سعودي				
أنثى	ذكر	أنثى	ذكر			
0	0	0	1	علوم التمريض	العلوم الطبية التطبيقية	
0	1	0	21	الهندسة الكهربائية	الهندسة	
0	0	11	19	الرياضيات	العلوم والآداب بوادي الدواسر	
0	0	118	17	اللغة الإنجليزية وآدابها		
0	0	116	59	اللغة العربية وآدابها		
1	0	21	2	علوم الحاسب		
0	0	5	0	الفيزياء		
0	0	29	0	الكيمياء		
0	0	50	24	الدراسات الإسلامية		
0	0	59	0	رياض الأطفال	التربية بوادي الدواسر	
0	0	2	0	التربية الخاصة		
0	0	19	95	العلوم التربوية		
1	1	430	238	المجموع		
670				الإجمالي		

عدد الخريجين				القسم	الكلية
غير سعودي		سعودي			
أنثى	ذكر	أنثى	ذكر		
0	0	117	0	الدراسات الإسلامية	الأداب والفنون التطبيقية
1	0	133	0	اللغة العربية	
1	0	250	0		المجموع
251					الإجمالي

9-1- أعداد الطلبة المعتذرين والمطوي قيدهم:



2- كليات وبرامج الجامعة

2-1- برامج الدبلوم

البرامج الأكاديمية (دبلوم)	الكلية
البرمجة وعلوم الحاسب	الكلية التطبيقية
الوسائط المتعددة والتصميم الجرافيكي	
التطبيقات المكتبية وصيانة الحاسب لفئة الصم والبكم	
إدارة المشاريع السياحية والترفيهية	
الأمن والسلامة المهنية	
أمن المعلومات	
ذكاء الأعمال وتحليل البيانات	
تقنية المختبرات	
إدارة الموارد البشرية	
إدارة المستودعات وسلاسل الإمدادات	
الأطراف الصناعية	

2-2- برامج البكالوريوس والماجستير

البرامج الأكاديمية (ماجستير)	البرامج الأكاديمية (بكالوريوس)	الكلية
ماجستير العلوم في الأخلاقيات الحيوية (رسالة)	بكالوريوس الطب والجراحة	الطب
	بكالوريوس طب وجراحة الفم والأسنان	طب الأسنان
ماجستير العلوم الصيدلانية -تقييم وتطبيق الأدوية النباتية (رسالة)	بكالوريوس العلوم الصيدلانية	الصيدلة
ماجستير الصيدلة الصناعية (مشروع بحثي)		

2-2 برامج البكالوريوس وماجستير

الكلية	البرامج الأكاديمية (بكالوريوس)	البرامج الأكاديمية (ماجستير)
العلوم الطبية التطبيقية	<ul style="list-style-type: none"> بكالوريوس العلوم الطبية التطبيقية في الأشعة والتصوير الطبي بكالوريوس علوم المختبرات الطبية 	
	<ul style="list-style-type: none"> بكالوريوس العلوم الطبية التطبيقية في العلاج الطبيعي والتأهيل الصحي 	<ul style="list-style-type: none"> ماجستير في العلاج الطبيعي لأمراض الأطفال (مشروع بحثي) ماجستير في العلاج الطبيعي لأمراض الأعصاب (مشروع بحثي) ماجستير في العلاج الطبيعي لاضطرابات الجهاز العضلي الهيكلي (مشروع بحثي)
	<ul style="list-style-type: none"> بكالوريوس علوم التمريض 	
	<ul style="list-style-type: none"> بكالوريوس العلوم الطبية التطبيقية في تقنية الأجهزة الطبية 	
		<ul style="list-style-type: none"> ماجستير الهندسة الكهربائية في نظم الاتصالات (مشروع بحثي)
الهندسة	<ul style="list-style-type: none"> بكالوريوس العلوم في الهندسة الكهربائية بكالوريوس العلوم في الهندسة الميكانيكية بكالوريوس العلوم في الهندسة المدنية بكالوريوس العلوم في الهندسة الصناعية 	
هندسة وعلوم الحاسب	<ul style="list-style-type: none"> بكالوريوس العلوم في نظم المعلومات بكالوريوس العلوم في هندسة الحاسب بكالوريوس العلوم في علوم الحاسب بكالوريوس العلوم في هندسة البرمجيات 	<ul style="list-style-type: none"> ماجستير علم البيانات (مشروع بحثي) ماجستير الهندسة في الأمن السيبراني (مشروع بحثي) ماجستير الذكاء الاصطناعي التطبيقي (مشروع بحثي)
إدارة الأعمال	<ul style="list-style-type: none"> بكالوريوس في تخصص المالية بكالوريوس في تخصص إدارة الموارد البشرية بكالوريوس في تخصص نظم المعلومات الإدارية بكالوريوس في تخصص المحاسبة بكالوريوس القانون 	<ul style="list-style-type: none"> ماجستير إدارة الأعمال

2-2- برامج البكالوريوس والماجستير

الكلية	البرامج الأكاديمية (بكالوريوس)	البرامج الأكاديمية (ماجستير)
العلوم والدراسات الإنسانية	<ul style="list-style-type: none"> ▪ بكالوريوس العلوم في الرياضيات ▪ بكالوريوس العلوم في الفيزياء ▪ بكالوريوس العلوم في الكيمياء ▪ بكالوريوس العلوم في الأحياء ▪ بكالوريوس الآداب في اللغة الإنجليزية وآدابها ▪ بكالوريوس إدارة الأعمال في الإدارة المالية (الأفلاج) ▪ بكالوريوس إدارة الأعمال (السليل) 	<ul style="list-style-type: none"> ▪ ماجستير العلوم في الرياضيات (رسالة) ▪ ماجستير العلوم في فيزياء المواد (رسالة) ▪ ماجستير في اللغويات (مشروع بحثي)
التربية	<ul style="list-style-type: none"> ▪ بكالوريوس التربية في رياض الأطفال ▪ بكالوريوس التربية في اللغة العربية ▪ بكالوريوس التربية في الدراسات الإسلامية ▪ بكالوريوس التربية في الاقتصاد المنزلي 	<ul style="list-style-type: none"> ▪ ماجستير اللغة العربية تخصص الأدب والنقد (مشروع بحثي) ▪ ماجستير الآداب في الدراسات الإسلامية تخصص التفسير والحديث (رسالة) ▪ ماجستير الدراسات الإسلامية تخصص التفسير والحديث (مشروع بحثي) ▪ ماجستير الآداب في الدراسات الإسلامية تخصص الفقه وأصوله (رسالة) ▪ ماجستير الدراسات الإسلامية تخصص الفقه وأصوله (مشروع بحثي) ▪ ماجستير الآداب في التربية تخصص المناهج وطرق التدريس (رسالة) ▪ ماجستير التربية في المناهج وطرق التدريس (مشروع بحثي) ▪ ماجستير الآداب في التربية الخاصة تخصص الخدمات الانتقالية لذوي الإعاقة (رسالة) ▪ ماجستير الآداب في التربية تخصص الإدارة والتخطيط التربوي (رسالة) ▪ ماجستير الآداب في التربية تخصص أصول التربية (رسالة) ▪ ماجستير الآداب في التربية الخاصة تخصص تعليم ودراسات الصم وضعاف السمع (رسالة)

3-2- استحداث برامج أكاديمية نوعية:

أولاً: مرحلة البكالوريوس والدبلوم

تم إتاحة برامج متنوعة تتوافق مع احتياجات سوق العمل لكل من الطلاب والطالبات كما يلي:

أ- التخصصات الجديدة للطلاب.

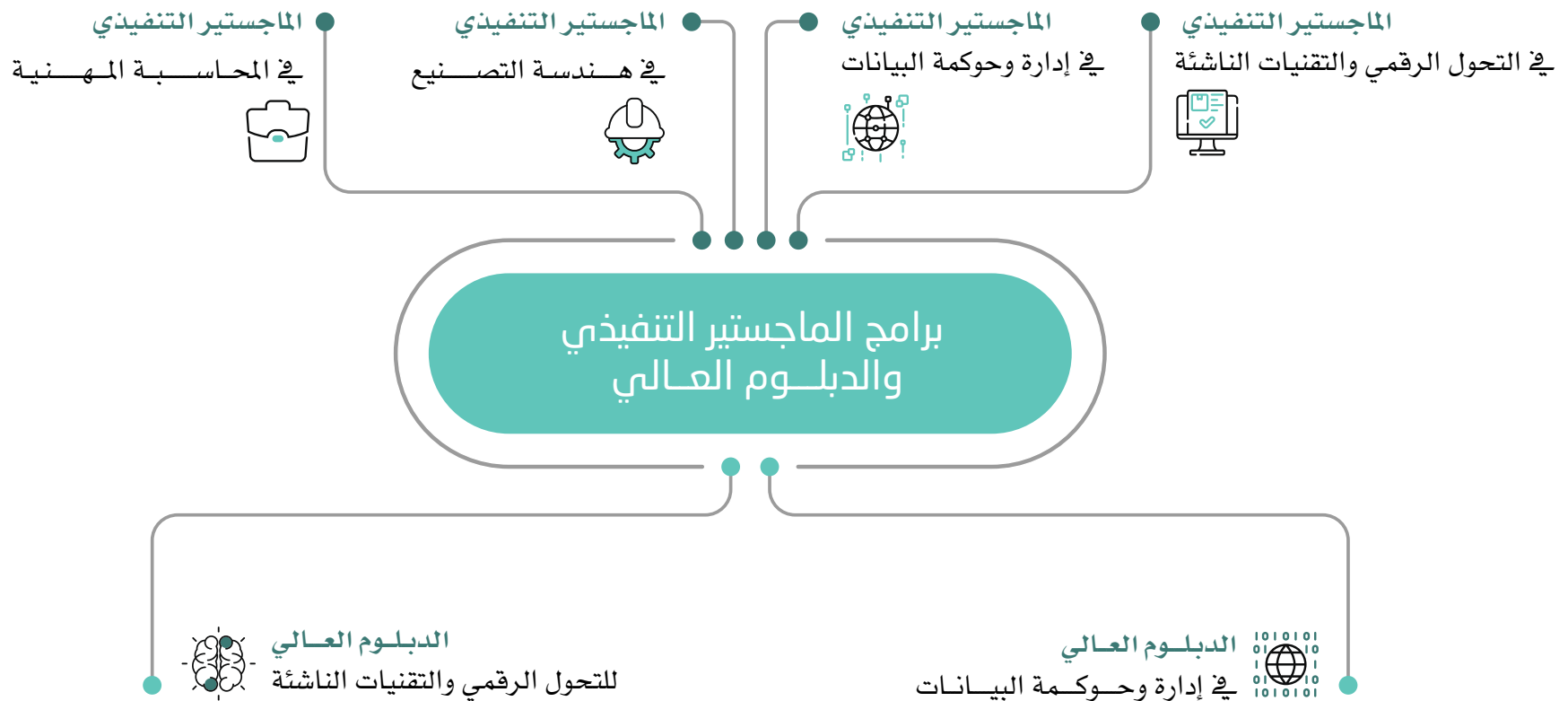
التخصص
إدارة المستودعات وسلاسل الإمداد
ذكاء الأعمال وتحليل البيانات
إدارة المشاريع السياحية والترفيهية
أمن المعلومات
تقنية المختبرات
الموارد البشرية
الوسائط المتعددة والتصميم الجرافيكي
البرمجة وعلوم الحاسب

ب- التخصصات الجديدة للطالبات.

التخصص
تقنية المختبرات
البرمجة وعلوم الحاسب
الموارد البشرية
الوسائط المتعددة والتصميم الجرافيكي
إدارة المشاريع السياحية والترفيهية
أمن المعلومات
إدارة المستودعات وسلاسل الإمداد
ذكاء الأعمال وتحليل البيانات

ثانياً: مرحلة الدراسات العليا

تم استحداث 4 برامج ماجستير تنفيذي في كلية هندسة وعلم الحاسب و الهندسة و إدارة الأعمال بالخرج، و برنامجين دبلوم عالي تابعة لكلية هندسة وعلوم الحاسب.



3- الاعتمادات الأكاديمية الوطنية والدولية

أولاً. الاعتماد المؤسسي

حصلت الجامعة على الاعتماد المؤسسي الكامل 2019-2026 من المركز الوطني للتقويم والاعتماد الأكاديمي.

المركز الوطني للتقويم والاعتماد الأكاديمي
National Center for Academic Accreditation and Evaluation



ثانياً. الاعتماد البرامجي

مجموعها 21 برنامج معتمد من جهات محلية ودولية مختلفة

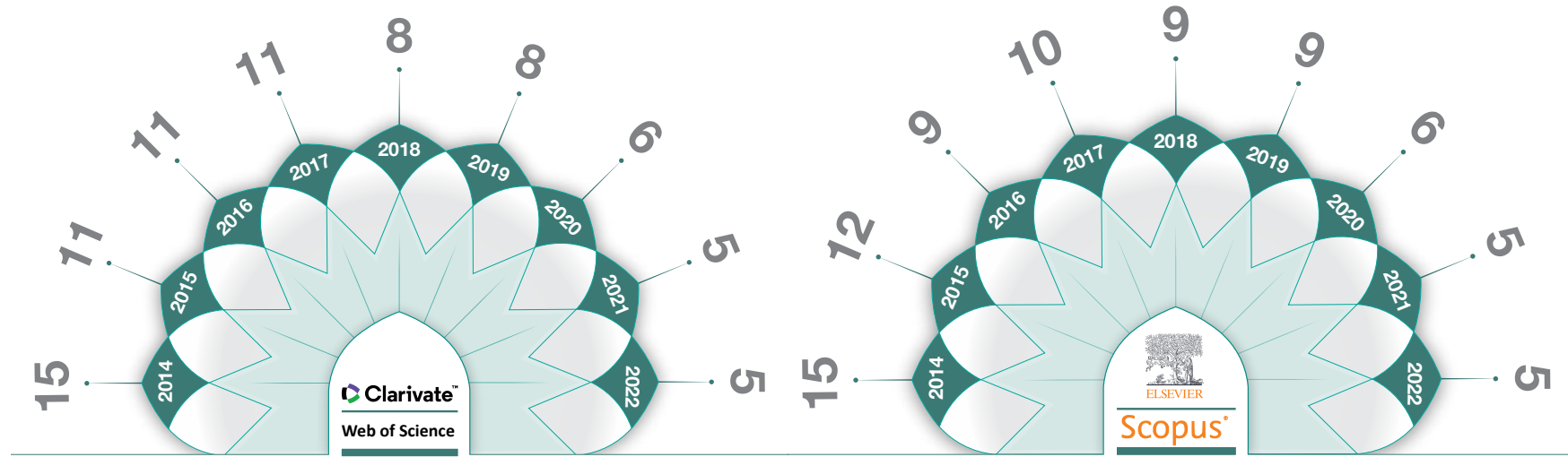


ثانياً. التطور في مجال البحث العلمي والابتكار:

تسعى جامعة الأمير سطام بن عبدالعزيز جاهدة لمواكبة آخر التطورات والممارسات العلمية في مجالات البحث والتطوير والابتكار، في ظل ما تعيشه المملكة اليوم من تطورات علمية وتقنية واقتصاد وطني قائم على المعرفة والابتكار وفق أفضل الممارسات الدولية لتطوير المجتمع وتحسين جودة الحياة.

1- النشر العلمي:

حصلت الجامعة على المركز الخامس بين الجامعات السعودية في عام 2022، وفقاً لبيانات النشر في قاعدة بيانات Web of Science وكذلك قاعدة بيانات Scopus.



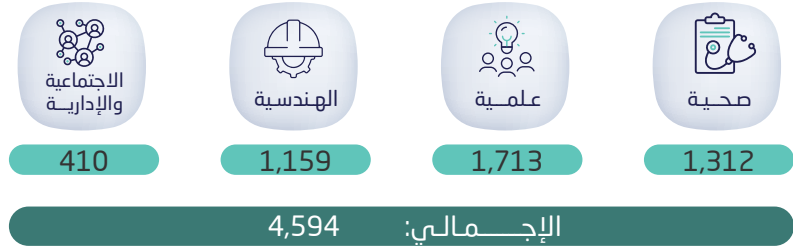
تطور النشر العلمي في المجلات العلمية المصنفة في
Web of Science الربعين الأول والثاني ضمن قاعدة بيانات

WoS
Rank

2022	2021	2020	2019	
1,226	697	443	219	Q1
1,719	987	483	178	Q2

عدد الأبحاث المنشورة في قاعدة بيانات
web of science وفق تخصصات الجامعة المختلفة

Clarivate™
Web of Science



Clarivate™ Web of Science	Scopus™	
21,668	31,838	2022*
31,079	35,991	2021
25,331	29,055	2020
12,008	14,430	2019
7,332	8,798	2018

تطور عدد الاستشهادات العلمية في قاعدتي بيانات Web of Science و Scopus

* لم تكتمل فهرسة الأوراق العلمية التي استشهدت بها نشرته جامعة الأمير سطام بن عبدالعزيز للعام 2022

نسبة التغير عن السنة السابقة	عدد الأبحاث المنشورة	
٪ 56	4,594	2022
٪ 59	2,943	2021
٪ 120	1,852	2020
٪ 55	840	2019
	542	2018

تطور النشر العلمي في قاعدة بيانات web of science
خلال الخمس سنوات حتى عام التقرير

Clarivate™
Web of Science

تطور عدد الأبحاث المنشورة في المجلات العلمية المفهرسة من عام 2019 حتى عام التقرير

نسبة الزيادة مقارنة بالعام 2019	عدد الأبحاث	نسبة الزيادة مقارنة بالعام 2019	عدد الأبحاث	نسبة الزيادة مقارنة بالعام 2019	عدد الأبحاث	
% 162.79	678	% 113.58	818	% 151.54	1,059	2022
% 141.86	624	% 132.90	892	% 198.10	1,255	2021
% 122.87	575	% 102.09	774	% 132.07	977	2020
	258		383		421	2019

50% من الباحثين من الجامعة

الباحث الأول من الجامعة

الباحث المرسل من الجامعة

إجمالي تطور النشر العلمي للكليات خلال الفترة من 2019 وحتى 2022

الكليات الإنسانية	الكليات الصحية	الكليات العلمية	الكليات الهندسية	
1,491	3,238	2,482	3,018	
602	1,297	1,255	1,440	2022
440	901	640	962	2021
311	722	386	433	2020
138	318	201	183	2019



2-مركز الجامعة للبحث والتطوير

تصميمه بطريقة عصرية وتجهيزه بأحدث الوسائل والخدمات التي تتواءم مع طموحات وتطلعات قطاع البحث والتطوير والابتكار، والعمل على تحقيق الأهداف المعرفية وسط بيئة علمية جاذبة تقدم منتجات بحثية ومخرجات ابتكارية للجامعة والوطن.

إيماناً من الجامعة بدورها المحوري في دعم قطاع البحث والتطوير والابتكار ونشر ثقافته في ظل ما تعيشه المملكة اليوم من تطورات علمية وتقنية، دشّن سعادة رئيس الجامعة الأستاذ الدكتور عبدالرحمن بن هلال الطلحي المرحلة الأولى لمركز البحث والتطوير والذي تم



3- براءات الاختراع

حصلت الجامعة على براءتي اختراع في العام 1444هـ في تخصصي طب الأسنان والعلوم، والتي تم إيداعها وتسجيلها في الهيئة السعودية للملكية الفكرية.

ثالثاً-التطور في مجال الخدمة المجتمعية:

إدراكاً بدورها المجتمعي، تضع الجامعة مسؤوليتها المجتمعية في مقدمة أولوياتها. لذلك، عملت على تنفيذ العديد من البرامج والمبادرات بالشراكة مع مؤسسات وأفراد المجتمع المحلي لتعزيز هذا الجانب المهم من رسالتها كمؤسسة تعليمية.



خدمات طبية

159413 فحصاً



استشارات علمية وصحية

76310 عدد المستفيدين



دورات وبرامج تدريبية

653 عدد المستفيدين



فعاليات أخرى

أكثر من 5005 مستفيد



برامج توعوية

20 برنامجاً

وفي العام 1444هـ وبتوجيه من سعادة رئيس الجامعة تمت الموافقة على خمس مبادرات خدمة مجتمعية تقدمت بها قطاعات مختلفة في الجامعة.



تعلم معي فالوقت لم ينته



تأهيل الأشخاص ذوي الإعاقة



تعلم البرمجة للجميع



مبادرة الخدمات التطوعية للأسر الأقل حظاً



المساهمة في توعية المجتمع بالأمن السيبراني

رابعاً-الشراكات والاتفاقيات

أبرمت الجامعة في العام 1444هـ ما مجموعه 19 اتفاقية مع عدد واسع من الجهات، حيث توفر هذه الاتفاقيات العديد من العديد من الخدمات والتي من ضمنها الخدمات البحثية والتدريبية والاستشارية.



6/2: الفرص والعوامل المساعدة على تحقيقها

الدعم المطلوب لتحقيقها	الأثر المرجو منها	الفرصة/العوامل
توفير بيئات لاحتياجات سوق العمل، وتوفير كادر تدريسي، وتوفير بنية تحتية باستكمال الكلية المتبقية في الحرم الجامعي	زيادة الموارد البشرية والفنية والمادية	التوسع في التخصصات النوعية والبنية بناء على قرار مجلس شؤون الجامعات
استكمالاً لإجراءات اللوجستية والدعم الفني	زيادة الموارد المالية الاستفادة المثل من الموارد البشرية والفنية والمادية	تشغيل عمليات اليوم الواحد في المستشفى الجامعي
احتياج إلى موارد بشرية أكبر لتشغيل مركز المحتوى الرقمي، وتغطية أعمال إضافية/نوعية بوقت وجيز	تنمية الثقافة الرقمية لدى طلاب الجامعة بكفاءة وفعالية. وتوظيف أدوات تطوير المحتوى الرقمي والتعلم الإلكتروني في عمليتي التواصل الشفوي والكتابي وتنمية مهارات التعلم الذاتي لدى المتعلمين	تعزيز ورفع قدرة الجامعة في إنتاج المحتوى الرقمي من خلال الاستفادة القصوى من مركز تطوير المحتوى الرقمي بالجامعة.
التسيق المستمر مع الجهات ذات العلاقة لزيادة الوعي لدى منسوبي القطاعات الحكومية	تقليل الهدر المالية ورفع كفاءة وجودة العمل ورفع مستوى الشفافية	توجه الدولة لإصدار التشريعات التنظيمية (المالية والإدارية) لجميع القطاعات الحكومية لتسهيل وتسريع وتجويد العمل
	تحسين وتطوير مدخلات ومخرجات العملية التعليمية والبحثية وتقديم خدمات للمجتمع المحلي ودعم الشراكات الاستراتيجية مع الجهات المناظرة للجامعة	منح الجامعات الاستقلالية وصلاحيات إضافية من خلال نظام الجامعات الجديد
توفير كوادر من علماء متميزين في التخصصات النوعية لدعم وتطوير الباحثين بالجامعة	استغلال الموقع الجغرافي للجامعة والتركيز على الابتكار والتكنولوجيا لتحقيق تميز في البحث العلمي ودعم القطاعات الزراعية والصناعية	الاستفادة من الموقع الجغرافي للجامعة في منطقة زراعية وصناعية لتطوير برامج بحثية متخصصة تدعم هذه القطاعات وتعزز من تموضع البحث العلمي والدراسات العليا
تسهيل إجراءات التواصل الدولي وتخصيص ميزانية لبرامج التبادل والشراكات	تبادل الخبرات وتوفير فرص التطوير والتحسين	التعاون مع جامعات ومؤسسات وطنية ودولية
توجيه الاستثمارات والمبادرات نحو تحسين جودة التعليم والبحث والابتكار وتعزيز العلاقات الدولية	دخول الجامعة ضمن أفضل 100 جامعة في التصنيفات العالمية	تحسين التصنيف العالمي للجامعة عبر التركيز على جودة التعليم والبحث والتعاون الدولي

7/2: التحديات والدعم المطلوب

نموذج رقم (7): التحديات والدعم المطلوب للعام المالي: 1443 / 1444 هـ.

التحدي	تأثيره	القرار / الدعم المطلوب (1)	نوع القرار / الدعم	المسؤول عن تقديم الدعم	الخلفية الرئيسية / التبريرات
قلة عدد براءات الاختراعات	يحدد من الابتكار والتطوير ويضعف مكانة الجامعة كمركز بحثي متقدم	إنشاء وتفعيل مكتب لنقل التقنية	استراتيجي وتشغيلي	الإدارة العليا للجامعة مع البحث عن شراكات خارجية	تعزيز البحث والتطوير وتحفيز المبتكرين والباحثين
عدم وجود جهة مفعلة لتجوير البراءات	فقدان فرص الاستثمار في الابتكارات وعدم استغلال الموارد الفكرية بشكل فعال	تأسيس شركة تابعة للجامعة لتسويق البراءات والابتكارات	تنظيمي ومالي	وكالة الجامعة للدراسات العليا والبحث العلمي ووكالة الجامعة	إنشاء مصادر دخل جديدة ودعم البحث والابتكار
الحاجة لاستقطاب وتطوير كوادر بشرية متخصصة في البحث والابتكار	يؤثر على جودة العمل في منظومة البحث والابتكار	برامج استقطاب وبرامج تدريبية مستمرة	استقطاب + تطوير مهني	إدارة الموارد البشرية	وزارة الموارد البشرية والتنمية الاجتماعية
ضعف المستوى العلمي لبعض الطلاب الملتحقين بالجامعة نتيجة لضعف التحصيل العلمي من التعليم العام	تعتبر عدد منهم خلال مرحلة الدراسة	تحديث متطلبات القبول	إداري	الكلية	مستويات الطلاب المتفاوتة بشكل كبير

التحدي	تأثيره	القرار / الدعم المطلوب (1)	نوع القرار / الدعم	المسؤول عن تقديم الدعم	الخلفية الرئيسية / التبريرات
زيادة جهود الجامعة لمساعدة الطلاب والخريجين للالتحاق بسوق العمل	قلة نسبة الخريجين الذين يحصلون على وظائف خلال العام الأول من تخرجهم	<ul style="list-style-type: none"> العمل على مساعدة الخريجين لاكتساب المهارات المهنية (الصلبة) والمهارات المرنة بالعمل على العديد من المحاور التي تشمل: الشهادات الاحترافية، والتدريب الرسمي في مجالات مهنية تخصصية، وتمتية قدرات الخريجين لاجتياز الاختبارات المهنية واختبار نهاية البرنامج واختبارات الجاهزية المقدمة من هيئة تقويم التعليم والتدريب، وتمتية المهارات المرنة مثل مهارات التواصل واللغة الإنجليزية، وتمتية الذات، وزيادة الأعمال، والعمل عن بعد وغير ذلك 	إداري	الكلية	محدودية الوظائف لبعض التخصصات.
قلة الموارد البشرية المتخصصة في مجالات (التقنية، المشاريع، الصيانة)	عقود المشاريع التشغيلية تعتمد على بعض موظفي أعمال الإدارات نظراً لضعف استقرار	<ul style="list-style-type: none"> توفير الوظائف الرسمية المتخصصة في مجال التقنية والتحول الرقمي، والأمن السيبراني، والمشاريع والصيانة 	طلب وظائف متخصصة في ميزانية الجامعة	وزارة الموارد البشرية	<ul style="list-style-type: none"> اتساع المساحة الجغرافية التي تغطيها وتشرف عليها الجامعة ولتحسين وزيادة الخبرات الإدارية والإشرافية على مشاريع الجامعة التوسع في توفير وتحسين وتطوير الخدمات الرقمية وتطوير وتحسين الدعم الفني لخدمة قطاعات الجامعة
توفير ميزانية لمشاريع التحول الرقمي في الجامعة.	تأخير تنفيذ المشاريع وتقييد القدرة على تحسين البنية التحتية الرقمية وتحسين جودة العملية التعليمية	<ul style="list-style-type: none"> زيادة الميزانية: زيادة الميزانية المخصصة لمشاريع التحول الرقمي في الجامعة تحديد الأولويات: تحديد المشاريع الرقمية الأكثر أهمية وأثراً وتخصيص الموارد لها بأفضل طريقة البحث عن تمويل خارجي: البحث عن فرص للحصول على تمويل من مصادر خارجية مثل منح أو شركات 	قرار مالي: زيادة الميزانية المخصصة لمشاريع التحول الرقمي. قرار استراتيجي: تحديد الأولويات وتوجيه الموارد بناءً على أهمية المشاريع.	وزارة المالية هيئة كفاء الإنفاق	<ul style="list-style-type: none"> مشاريع التحول الرقمي تسهم في تحسين تجربة الطلاب وجودة التعليم في الجامعة. تكلفة هذه المشاريع عادة مرتفعة نظراً للبنى التحتية المطلوبة عدم توفير ميزانية كافية يمكن أن يعرض هذه المشاريع للتأخير أو التوقف، مما يقيد القدرة على تطوير الجامعة ومواكبة التطورات الرقمية

03



القسم نظرة عامة على الوضع الراهن للجامعة

- 1 / 3 الهيكل التنظيمي
- 2 / 3 وضع القوى البشرية
- 3 / 3 اعتمادات الميزانية
- 4 / 3 إيرادات الجامعة
- 5 / 3 عقود المشروعات
- 6 / 3 الوضع الراهن للمباني المخصصة للجامعة.



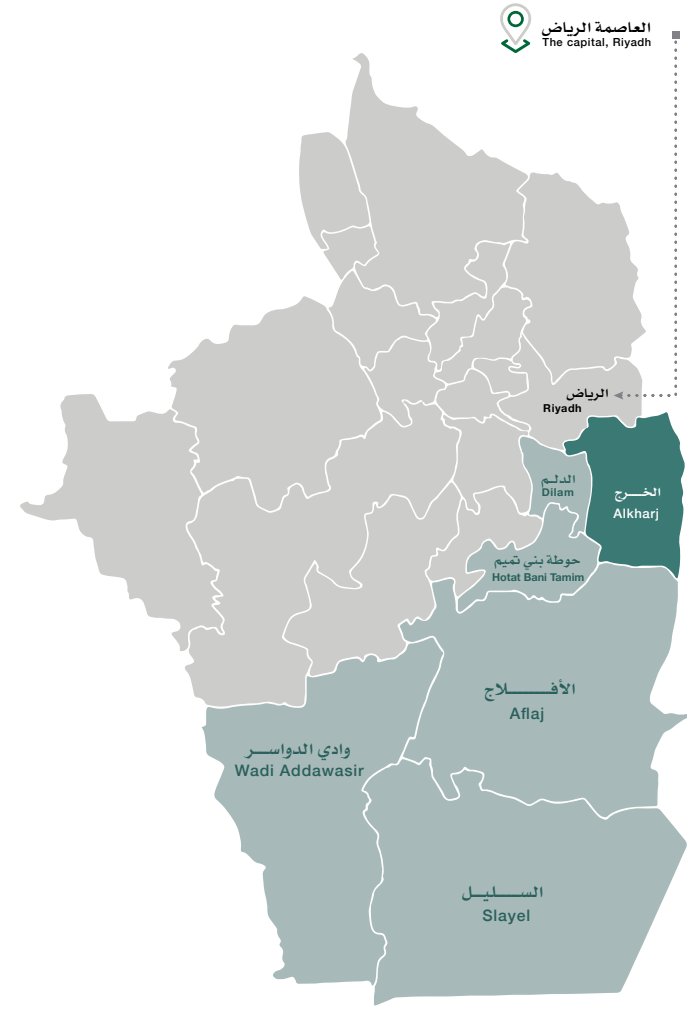
1 / 3: الهيكل التنظيمي

نبذة عن الجامعة

تأسست جامعة الأمير سطاتم بن عبد العزيز بالمرسوم السامي الكريم رقم 7305 / م ب بتاريخ 3-9-1430 هـ الموافق 24-8-2009م بتحويل فرع جامعة الملك سعود بالخرج إلى جامعة مستقلة . وتخدم الجامعة محافظات جنوب منطقة الرياض، التي تمتد من محافظة الخرج إلى محافظة وادي الدواسر. حيث يقع الفرع الرئيسي للجامعة في الخرج وتتوزع فروعها في كل من وادي الدواسر (567 كم)، السليل (478 كم)، الأفلاج (237 كم)، حوطة بني تميم (120 كم)، الدلم (30 كم).



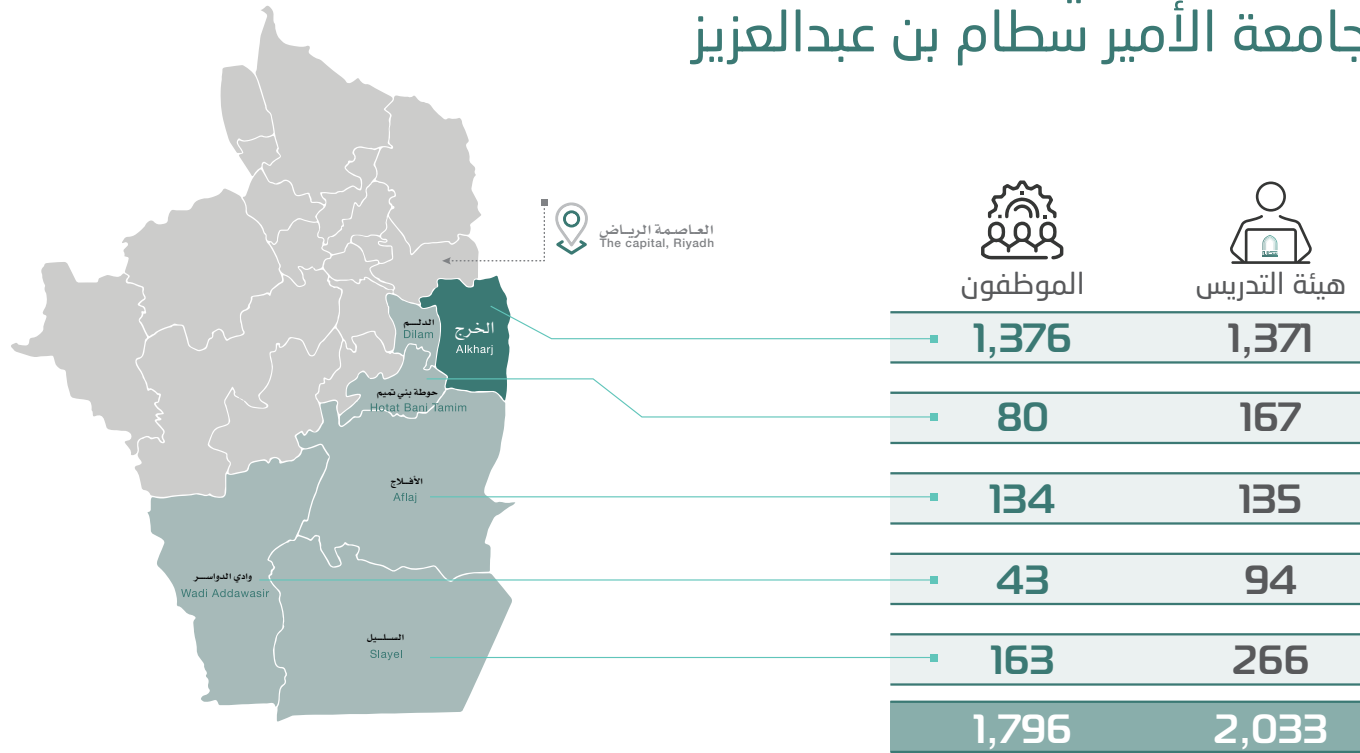
km	30	Dilam	الدلم
km	120	Hotat Bani Tamim	حوطة بني تميم
km	237	Aflaj	الأفلاج
km	478	Slayel	السليل
km	567	Wadi Addawasir	وادي الدواسر



فروع جامعة الأمير سطاتم بن عبدالعزيز

ويقوم على تدريس الطلبة نخبة من أعضاء هيئة التدريس وعددهم (2,033)، ويساندهم في ذلك نخبة من الإداريين وعددهم (1,796).

أعداد منسوبي جامعة الأمير سطام بن عبدالعزيز

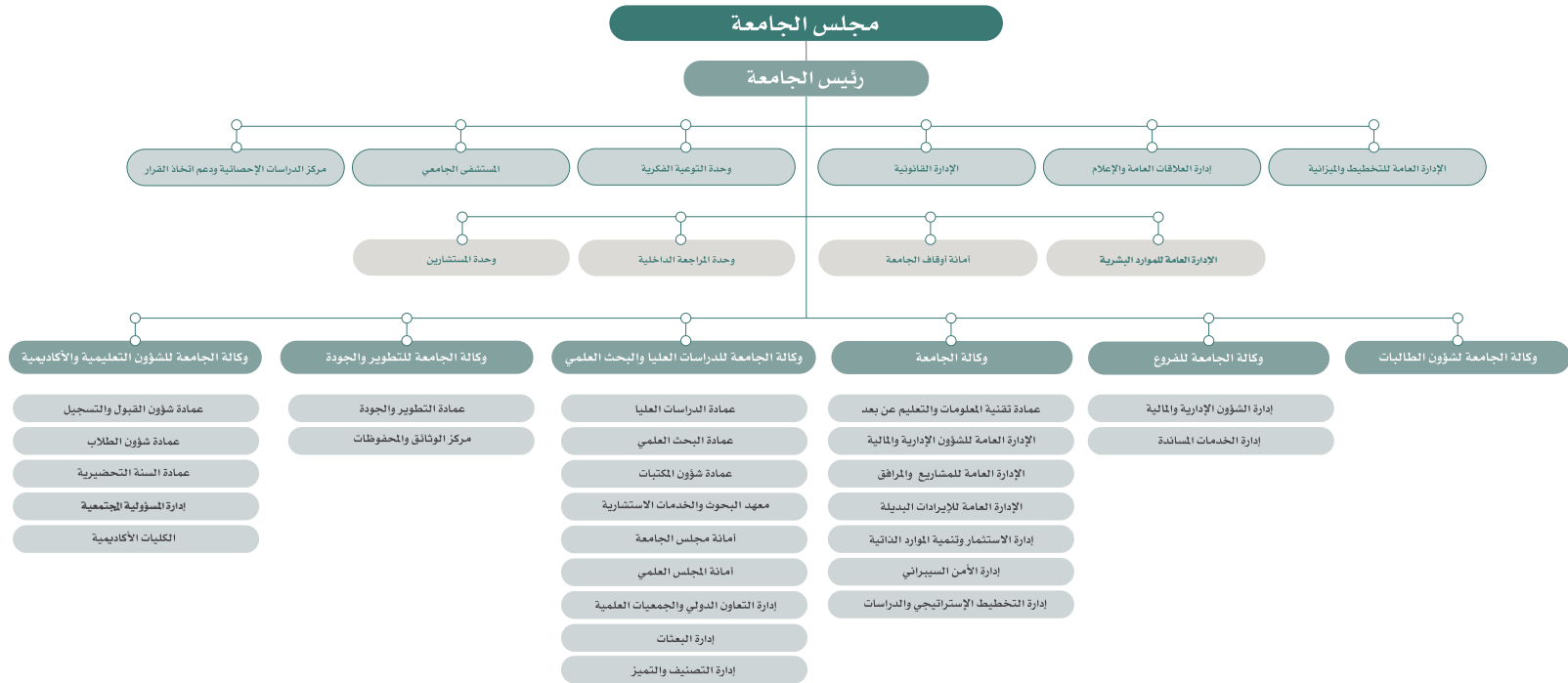


عدد أعضاء هيئة التدريس والإداريين في الجامعة



جامعة الأمير سطام بن عبدالعزيز
PRINCE SATTAM BIN ABDULAZIZ UNIVERSITY

الهيكل التنظيمي للجامعة



وحسب الهيكل التنظيمي الموضح، يتبين وجود (35) وحدة تنظيمية في مستوى الإدارة الوسطى والمرتبطة بالإدارة العليا، بواقع معهدا بحثيا واحدا، و(8) عمادات، و (17) إدارة، ومركزين غير بحثيين، و (3) وحدات إدارية، وأمانتين، ومستشفى جامعي (الجدول 2).

ملخص أعداد الوحدات التنظيمية على مستوى الإدارة العليا لجامعة الأمير سطاتم بن عبدالعزيز

المجموع	معهد	مستشفى	أمانة	وحدة	مركز	إدارة	عمادة	الوضع الراهن
10	-	1	1	3	1	4	-	رئيس الجامعة
7	-	-	-	-	-	6	1	وكالة الجامعة
9	1	-	2	-	-	3	3	وكالة الجامعة للدراسات العليا والبحث العلمي
2	-	-	-	-	1	-	1	وكالة الجامعة للتطوير والجودة
2	-	-	-	-	-	2	-	وكالة الجامعة للفروع
0	-	-	-	-	-	-	-	وكالة الجامعة لشؤون الطالبات
5	-	-	-	-	-	2	3	وكالة الجامعة للشؤون التعليمية والأكاديمية
35	1	1	3	3	2	17	8	مجموع الوحدات التنظيمية

2 / 3: وضع القوى البشرية

نموذج رقم (8): الوضع الراهن للقوى البشرية للعام المالي: 1443 / 1444هـ.

أعداد					إجمالي الوظائف						
الفصل	التقاعد	ترك الخدمة	التعيينات	الترقيات	الشاغرة في نهاية العام المالي الحالي 1444هـ *	معدل التغير في القوى العاملة 1444هـ	الوظائف المشغولة في نهاية العام المالي السابق 1443هـ	نسبة الوظائف المشغولة إلى المعتمدة 1444هـ	الوظائف المشغولة في نهاية العام المالي الحالي 1444هـ	الوظائف المعتمدة للعام المالي الحالي 1444هـ	فئة الوظيفة
0	4	142	66	244	221	-1,4%	2,119	90,20%	2,033	2,254	أعضاء هيئة التدريس
0	6	29	11	449	214	0,9%	1,538	87,88%	1,552	1,766	الرسميين
0	1	1	14	10	22	0%	71	76,34%	71	93	لائحة صحية
0	1	1	0	2	14	-1,2%	47	76,67%	46	60	بند الأجور
0	2	2	0	2	20	0,8%	120	85,82%	121	141	المستخدمون
0	0	0	0	3	10	20%	5	37,50%	6	16	بنود أخرى

أولاً: أعداد أعضاء هيئة التدريس ومن في حكمهم حسب الكلية والجنسية:

المجموع	غير سعودي	سعودي	الكلية
109	53	56	الطب
82	16	66	طب الأسنان
137	55	82	العلوم الطبية التطبيقية بالخرج
12	9	3	العلوم الطبية التطبيقية بوادي الدواسر
94	37	57	الصيدلة
107	52	55	الهندسة بالخرج
29	16	13	الهندسة بوادي الدواسر
128	59	69	هندسة وعلوم الحاسب
140	52	88	إدارة الأعمال بالخرج
48	20	28	إدارة الأعمال بحوطة بني تميم
261	127	134	العلوم والدراسات الإنسانية بالخرج
119	28	91	العلوم والدراسات الإنسانية بحوطة بني تميم
135	64	71	العلوم والدراسات الإنسانية بالأفلاج
94	45	49	العلوم والدراسات الإنسانية بالسليل
186	92	94	الآداب والعلوم بوادي الدواسر
17	17	0	عمادة السنة التحضيرية
287	39	248	التربية بالخرج
39	12	27	التربية بوادي الدواسر
9	1	8	التطبيقية
2033	794	1239	الإجمالي

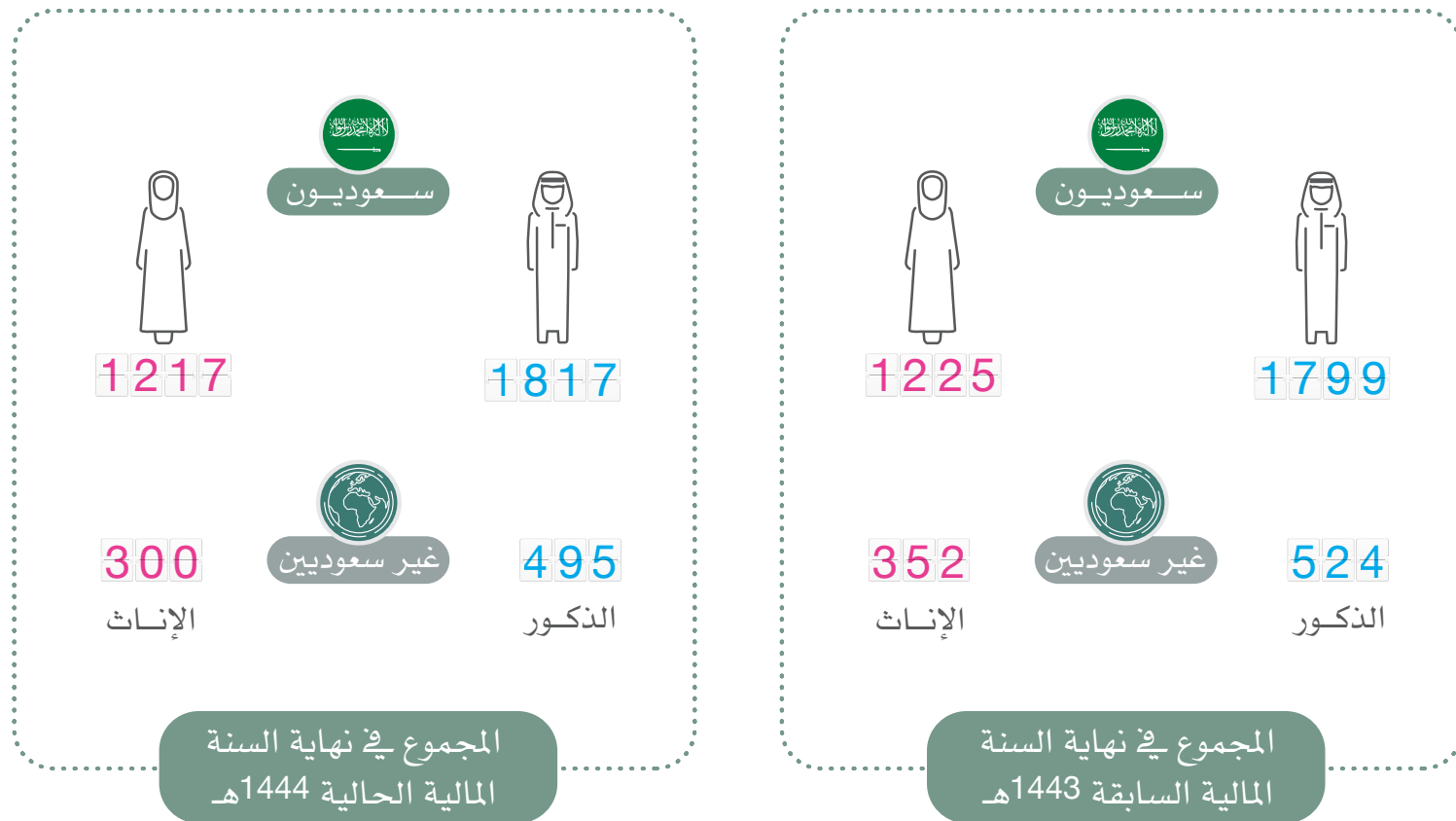
ثانيًا: أعداد أعضاء هيئة التدريس ومن في حكمهم حسب الرتبة العلمية:

المجموع	الرتبة العلمية												الكلية
	مدرس لفة		معيد		محاضر		أستاذ مساعد		أستاذ مشارك		أستاذ		
	أنثى	ذكر	أنثى	ذكر	أنثى	ذكر	أنثى	ذكر	أنثى	ذكر	أنثى	ذكر	
109				11	2	12	13	54	2	8	1	6	الطب
82			1	13	1	18	6	25		14		4	طب الأسنان
137			5	4	22	28	18	30	8	16		6	العلوم الطبية التطبيقية بالخرج
12			1		1	1	1	5	3				العلوم الطبية التطبيقية بوادي الدواسر
94			6	1	10	8	8	19	4	26	1	11	الصيدلة
107				1		21	1	53	1	24		6	الهندسة بالخرج
29				3		7		12		3		4	الهندسة بوادي الدواسر
128			4	3	25	29	16	31	3	13		4	هندسة وعلوم الحاسب
140			15	20	8	31	12	31		21		2	إدارة الأعمال بالخرج
48				10		21		14		3			إدارة الأعمال بحوطة بني تميم
261			23	10	37	32	52	44	10	34	5	14	العلوم والدراسات الإنسانية بالخرج
119			22	3	51	5	20	9	1	8			العلوم والدراسات الإنسانية بحوطة بني تميم
135			9	11	32	22	17	19	1	19		5	العلوم والدراسات الإنسانية بالأفلاج
94			10	6	23	18	11	20	2	3		1	العلوم والدراسات الإنسانية بالسليل
186	1		10	17	32	32	41	32	6	11		4	الآداب والعلوم بوادي الدواسر
17					1	10	1	4				1	عمادة السنة التحضيرية
287			27	2	65	8	75	19	34	30	10	17	التربية بالخرج
39			7	3	4	1	6	6	3	7		2	التربية بوادي الدواسر
9					8	1							التطبيقية
2033	1	0	140	118	322	305	298	427	78	240	17	87	الإجمالي

ثالثاً: أعداد أعضاء هيئة التدريس ومن في حكمهم حسب المؤهل العلمي:

المجموع	المؤهل العلمي						الكلية
	بكالوريوس		ماجستير		دكتوراه		
	أنثى	ذكر	أنثى	ذكر	أنثى	ذكر	
109		11	2	12	16	68	الطب
82	1	13	1	18	6	43	طب الأسنان
137	5	4	22	28	26	52	العلوم الطبية التطبيقية بالخرج
12	1		1	1	4	5	العلوم الطبية التطبيقية بوادي الدواسر
94	6	1	10	8	13	56	الصيدلة
107		1		21	2	83	الهندسة بالخرج
29		3		7		19	الهندسة بوادي الدواسر
128	4	3	25	29	19	48	هندسة وعلوم الحاسب
140	15	20	8	31	12	54	إدارة الأعمال بالخرج
48		10		21		17	إدارة الأعمال بحوطة بني تميم
261	23	10	37	32	67	92	العلوم والدراسات الإنسانية بالخرج
119	22	3	51	5	21	17	العلوم والدراسات الإنسانية بحوطة بني تميم
135	9	11	32	22	18	43	العلوم والدراسات الإنسانية بالأفلاج
94	10	6	23	18	13	24	العلوم والدراسات الإنسانية بالسليل
186	10	17	33	32	47	47	الأداب والعلوم بوادي الدواسر
17			1	10	1	5	عمادة السنة التحضيرية
287	27	2	65	8	119	66	التربية بالخرج
39	7	3	4	1	9	15	التربية بوادي الدواسر
9			8	1			التطبيقية
2033	140	118	323	305	393	754	الإجمالي

مقارنة توظيف وجنس القوى العاملة بين السنة المالية الحالية و السنة المالية السابقة



3 / 3: اعتمادات الميزانية

نموذج رقم (9): اعتمادات الميزانية والمنصرف الفعلي حسب أبواب الميزانية المعتمدة.

الإجمالي	الأصول غير مالية	المصروفات الأخرى	المنافع الاجتماعية	استخدام السلف والخدمات	تعويضات العاملين	البيان	العام
1,121,619,000.00	64,809,000.00	250,473,000.00	950,000.00	191,427,000.00	613,960,000.00	المعتمد في الخطة التشغيلية	1439/1440 هـ
1,316,605,342.13	86,068,343.00	268,915,129.00	0	273,159,870.13	688,462,000.00	المعتمد في الميزانية بعد التعديل	
1,257,008,217.58	52,632,586.01	268,747,018.64	0	247,434,016.72	688,194,596.21	المنصرف الفعلي	
1,122,157,000.00	94,977,000.00	234,150,000.00	950,000.00	187,015,000.00	605,065,000.00	المعتمد في الخطة التشغيلية	1441/1440 هـ
1,239,787,000.00	46,853,300.00	263,353,000.00	844,900.00	217,267,800.00	711,468,000.00	المعتمد في الميزانية بعد التعديل	
1,224,110,702.76	42,086,460.19	262,602,990.18	237,667.50	208,632,304.46	710,551,280.43	المنصرف الفعلي	
1,072,188,000.00	9,909,000.00	244,290,000.00	950,000.00	161,604,000.00	655,435,000.00	المعتمد في الخطة التشغيلية	1441/1442 هـ
1,256,216,528.20	49,274,106.41	238,687,709.24	245,700.00	249,286,905.53	718,722,107.02	المعتمد في الميزانية بعد التعديل	
1,223,076,963.80	48,592,793.64	238,509,423.21	245,616.00	228,598,321.38	707,130,809.57	المنصرف الفعلي	
960,987,386.00	4,000,000.00	211,000,000.00	950,000.00	83,621,074.00	661,416,312.00	المعتمد في الخطة التشغيلية	1443 هـ
1,441,666,873.00	57,280,394.00	244,354,816.00	100,121.00	426,120,230.00	713,811,312.00	المعتمد في الميزانية بعد التعديل	
1,431,429,291.31	56,781,317.70	244,269,124.92	100,119.00	416,900,213.12	713,378,516.57	المنصرف الفعلي	
1,113,063,700.00	0	240,400,000.00	2,100,000.00	178,790,700.00	691,773,000.00	المعتمد في الخطة التشغيلية	1444 هـ
1,454,233,300.00	31,147,627.00	325,970,827.00	1,100,000.00	352,244,480.00	743,770,366.00	المعتمد في الميزانية بعد التعديل	
1,427,074,472.31	28,710,241.17	324,274,527.58	773,255.40	337,691,510.85	735,624,937.31	المنصرف الفعلي	

3 / 4: إيرادات الجامعة

نموذج رقم (10): الإيرادات التقديرية والفعالية للجامعة العام للعام المالي: 1443 / 1444 هـ.

النسبة (%)	الإيراد الفعلي	الإيراد التقديري	الحسابات الرئيسية	
1472.39%	16,799,926.77	1,141,000	الإيجارات وأقساط السكن	142161
472.67-%	190,617.18	901,000	بيع الوثائق والأنظمة	1421901
337.20%	6,403,363.98	1,900,000	الجزاءات والفرامات	1431
111.75%	4,111,315.69	3,679,000	الإيرادات المتنوعة غير مصنفة	144122
360.91%	27,505,223.62	7,621,000	المجموع	

3 / 5: عقود المشروعات

نموذج رقم (11): عقود المشروعات الموقعة وسيبر العمل فيها للعام المالي: 1443 / 1444 هـ.

م	اسم/رقم العقد	نوع العقد (1)	اسم المقاول / المنفذ	الجنسية (الشركة المنفذة)	تاريخ الترسية	تاريخ التوقيع	تاريخ التسليم (شهر)	المدة (شهر)	التكلفة (ريال سعودي)	الموقع	التنفيذ %
1	إنشاء كلية التربية بحوطة بني تميم	إنشائي	شركة أفراس للتجارة والمقاولات بالتضامن مع شركة مجموعة سدر للتجارة والمقاولات	سعودية	19/02/2013	23/04/2013	17/02/2024	132	134,106,504	حوطة بني تميم	87%
2	إنشاء مباني قاعات دراسية ومعامل إضافية عاجلة لكلية العلوم والدراسات الإنسانية (طالبات) بمحافظة حوطة بني تميم	إنشائي	شركة اسعد سعيد للمقاولات المحدودة	سعودية	20/04/1435	10/03/2014	09/04/2024	121	72,924,129	حوطة بني تميم	72%
3	استكمال إنشاء مباني قاعات دراسية ومعامل إضافية عاجلة لكلية العلوم والدراسات الإنسانية (طالبات) بمحافظة حوطة بني تميم	إنشائي	شركة ابتكار المعمار للتجارة والمقاولات	سعودية	26/06/2019	17/07/2019	24/03/2024	56	14,109,019	حوطة بني تميم	61%

م	اسم/رقم العقد	نوع العقد (1)	اسم المقاول / المنفذ	الجنسية (الشركة المنفذة)	تاريخ الترسية	تاريخ التوقيع	تاريخ التسليم	المدة (شهر)	التكلفة (ريال سعودي)	الموقع	التفصيل %
4	إنشاء مباني قاعات دراسية ومعامل إضافية عاجلة لكلية العلوم الطبية التطبيقية بمدينة السيح بمحافظة الخرج مع الخدمات والأعمال المساندة	إنشائي	شركة اسعد سعيد للمقاولات المحدودة	سعودية	20/04/1435	10/03/2014	03/05/2024	122	75,072,547	الخرج	77%
5	مشروع استكمال إنشاء قاعات دراسية ومعامل إضافية عاجلة لمجمع الكليات طالبات بالخرج	إنشائي	مؤسسة صحراء الوادي للمقاولات	سعودية	10/10/2019	24/10/2019	03/02/2024	51	18,695,848	الخرج	85%
6	مشروع إنشاء مباني المنشآت الرياضية بالمدينة الجامعية بالخرج	إنشائي	شركة عمران نجد للصناعة	سعودية	16/04/2019	18/08/2019	07/04/2024	56	43,957,898	الخرج	89%
7	دعم وتشغيل إدارة المشاريع بجامعة الأمير سطام بن عبد العزيز بالخرج	تشغيلي	مكتب سحاب	سعودية	27/10/2021	10/11/2021	13/02/2024	24	6,014,893	الخرج	86%
8	تشغيل وصيانة خدمات الشبكة التلفزيونية	تشغيلي	سايت تكنولوجي العربية السعودية	سعودية	3/6/2021	16/6/2021	17/6/2024	36	1,999,999	المدينة الجامعية بالخرج	81%
9	توريد وتركيب وتشغيل معامل الحاسب الآلي في المباني العاجلة للطالبات بالخرج	تشغيلي	شركة الحلول المتسارعة للاتصالات وتقنية المعلومات	سعودية	6/12/2022	25/12/2022	6/9/2023	9	2,290,250.30	المباني العاجلة للطالبات بالخرج	100%

3 / 6: الوضع الراهن للمباني المخصصة للجامعة.

نموذج رقم (12)/أ : الوضع الراهن لمباني الجامعة المستأجرة للعام المالي: 1443 / 1444 هـ.

التسلسل	اسم المبنى	الموقع: (المدينة، الحي، الشارع)	قيمة الإيجار السنوية	مدة الاستئجار
1	كلية طب الأسنان	الخرج	2,898,000	سنة واحدة
2	كلية العلوم الطبية التطبيقية (طالبات)	الخرج	105,600	سنة واحدة
3	مستودع للجامعة المركزي	الخرج	695,750	ثلاث سنوات
4	مكاتب لأعضاء هيئة التدريس بمركز الخدمات الصحية	الخرج	160,000	سنة واحدة
5	مستشفى تعليمي	الخرج	5,520,000	ثلاث سنوات
6	مبنى لمقر بعض إدارات الجامعة	الخرج	1,053,883	ثلاث سنوات
7	سكن منسوبي الخدمات الصحية التعليمية	الخرج	1,564,000	سنة واحدة
8	كلية الصيدلة وكلية إدارة الأعمال وعمادة السنة التحضيرية (طالبات)	الخرج	2,778,952	سنة واحدة
9	مبنى الأقسام الطبية للمستشفى التعليمي	الخرج	160,000	سنة واحدة
10	ملحق لكلية إدارة الأعمال	حوطة بني تميم	174,680	سنة واحدة
11	كلية إدارة الأعمال	حوطة بني تميم	159,600	سنة واحدة
12	كلية التربية للبنات	الخرج	522,192	سنة واحدة

نموذج رقم (12)/ب : الوضع الراهن لمباني الجامعة المملوكة للعام المالي: 1443 / 1444 هـ .

التسلسل	اسم المبنى	الموقع: (المدينة، الحي، الشارع)	مساحة الأرض (مساحة المبنى م ²)	عدد الأدوار
1	كلية العلوم والدراسات الإنسانية	الخرج	10083	3
2	كلية العلوم الطبية التطبيقية	الخرج	14673	3
3	كلية المجتمع (الطب - الصيدلة)	الخرج	10083	3
4	كلية الهندسة وعلوم الحاسب	الخرج	21907	3
5	كلية إدارة الأعمال	الخرج	12202	3
6	كلية العلوم والدراسات الإنسانية طالبات	الخرج	9400	3
7	كلية التربية طالبات	الخرج	9400	3
8	كلية التربية طالبات	الدلم	11823	3
9	كلية العلوم والدراسات الإنسانية طالبات	حوطة بني تميم	9400	3
10	كلية التربية	حوطة بني تميم	11823	3
11	كلية العلوم والدراسات الإنسانية	الأفلاج	15770	3
12	كلية العلوم والدراسات الإنسانية طالبات	السليل	9400	3
13	كلية العلوم و الآداب	وادي الدواسر	15181	3
14	كلية التربية طالبات	وادي الدواسر	9400	3
15	السنة التحضيرية طالبات	وادي الدواسر	9400	3



الخاتمة:

ويشير التقرير إلى قدرة الجامعة على تحقيق أهدافها الإستراتيجية من خلال تحقق ما يقارب 54% من مؤشرات الأداء بها بشكل كلي، و 35% بشكل جزئي، وسعيها من خلال إجراءات تنفيذية لتحقيق باقي المؤشرات، إضافة إلى تحديد التحديات التي واجهت الجامعة خلال عام التقرير واتخاذ القرارات والخطوات اللازمة للتغلب على تلك التحديات.

كما أن الجامعة لديها العديد من الإمكانيات التي تؤكد قدرتها على التميز خلال الفترة القادمة بداية من دعم القيادة الرشيدة لقطاع التعليم الجامعي بالمملكة العربية السعودية، إضافة إلى الإدارة الاستراتيجية القائمة على التخطيط والموارد البشرية الفاعلة.

هدف التقرير إلى عرض مجهودات جامعة الأمير سطاتم بن عبدالعزيز خلال العام الجامعي 1444هـ، وتوضيح الإجراءات التي أتبعها الجامعة لتحقيق أهدافها الاستراتيجية.

وتناول التقرير عرض التوجه الاستراتيجي للجامعة وموجز الأداء الذي تضمن مؤشرات الأداء الرئيسية ومدى تحققها، ودرجة رضا المستفيدين عن الخدمات التي تقدمها الجامعة، ثم انتقل التقرير لعرض أبرز الأعمال والإنجازات والفرص والتحديات التي واجهت الجامعة والدعم المطلوب لمحاولة التغلب عليها.

وأختتم التقرير بعرض الوضع الراهن للجامعة وتوضيح الهيكل التنظيمي والقوى البشرية والاعتمادات، وكذلك الوضع الراهن لمباني الجامعة ودرجة مساهمة القطاع الخاص في تمويل الجامعة.



www.psau.edu.sa



[sauedusa](https://www.youtube.com/sauedusa)



[psau.edu](https://www.snapchat.com/add/psau.edu)



[psau_edu_sa](https://twitter.com/psau_edu_sa)



[psau_edu_sa](https://www.instagram.com/psau_edu_sa)



[psau.edu.sa](https://www.facebook.com/psau.edu.sa)